

# PAS DE LA 55<sup>ANS ET +</sup> RUE

PRÉCARITÉ, ISOLEMENT, ITINÉRANCE

## BILAN ANNUEL 2023-2024



# SOMMAIRE

1. Mot de la présidente et du directeur général.....	3
2. Mot de notre porte-parole .....	4
3. Mot des représentants des personnes accompagnées.....	5
4. Notre mission .....	6
5. Notre équipe, valeurs et pratiques.....	7
6. Vie associative.....	10
7. Nos services.....	11
Accueil dans nos centres de jour.....	13
Service alimentaire.....	14
Activités de socialisation.....	16
Services de santé.....	18
Accompagnement psychosocial en centre de jour.....	19
Accompagnement psychosocial de proximité .....	20
Soutien communautaire en logement social.....	21
8. Les tables de concertation.....	23
9. Bénévolat .....	24
10. Évènements marquants.....	26
11. Financements et partenariats.....	27
12. Liste des donateurs et partenaires.....	28

## MOT DE LA PRÉSIDENTE ET DU DIRECTEUR GÉNÉRAL

Le PAS de la rue est un noyau communautaire solide, composé d'hommes et de femmes âgés de 55 ans et plus qui fréquentent nos deux centres de jour ou qui résident dans nos logements. C'est également un conseil d'administration, une direction, des employés, des bénévoles, des stagiaires et des partenaires publics et privés. Ensemble, nous avons traversé une année particulièrement exigeante, tant pour l'équipe que pour nos finances. Nous avons dû gérer l'augmentation constante de la demande de nos services. Il est important de souligner le travail et la dynamique de l'équipe instaurés par la nouvelle direction, qui compte pour la première fois dans notre histoire, deux femmes au sein de son équipe de gestion, soit, une coordinatrice et une directrice adjointe. Malgré le roulement de personnel, nous avons consolidé une équipe qui demeure fidèle à la mission et aux valeurs du PAS.

Merci à toute l'équipe ! Vous nous inspirez chaque jour et nous sommes fières de travailler à vos côtés. Nous sommes conscients que les défis du milieu communautaire sont imposants, mais ensemble, nous sommes capables de les surmonter ! Entouré de personnes aussi compétentes, nous sommes convaincus que le PAS de la rue vivra une année 2024-2025 remplie de nouveaux projets pour nos aînés !

La direction et le conseil d'administration ont travaillé main dans la main pour continuer d'améliorer nos services, car nous sommes convaincus qu'offrir aux aînés Montréalais un lieu où la dignité de chacun est mise en valeur est un principe essentiel à notre mission. Nous croyons toujours que le PAS de la rue continuera à contribuer à la construction d'une société plus saine, équitable et économiquement viable, tout en offrant aux personnes les plus vulnérables les mêmes services de qualité dans nos deux centres de jour et nos logements, répondant ainsi à un droit fondamental de nos aînés.

Nous avons travaillé pour consolider nos acquis avec la conviction de bien démarrer l'année

2024-2025. A cet effet, nous débutons présentement notre important travail de planification stratégique pour les trois prochaines années afin d'établir des objectifs et des directions clairs pour les années à venir. Nous étudions également la possibilité de trouver et/ou de construire un nouveau projet pouvant accueillir un centre de jour, et voire y ajouter de nouveaux logements pour contribuer à pallier le manque de logements sociaux.

La direction et les membres de notre CA tiennent à reconnaître la contribution de notre équipe, de nos bénévoles et l'importance de tous nos partenaires et donateurs. C'est grâce à votre travail et à vos contributions que nous pouvons venir en aide et offrir des services gratuits aux personnes âgées de 55 ans et plus dans le besoin. Nous espérons pouvoir compter sur votre appui et votre générosité encore et toujours, afin que la mission de notre organisme poursuive son rayonnement et serve de modèle dans le contexte actuel pour réduire le risque de vivre des situations d'itinérance et les difficultés vécues par les personnes qui y sont confrontées.

En conclusion, nous continuons à faire du PAS de la rue un lieu de vie sécuritaire offrant des services qui rehaussent la dignité pour de nombreuses personnes en situation d'itinérance ou à risque de l'être. Nous croyons toujours en l'importance de chaque service ou projet que nous proposons, car vous constaterez à la lecture de notre rapport que nos deux centres de jour répondent aujourd'hui plus que jamais aux besoins croissants d'une partie de la population vivante présentement ou à risque de vivre l'itinérance.



**Luis-Carlos Cuasquer**  
Directeur général



**Manon Lacroix**  
Présidente du CA

# MOT DE NOTRE PORTE-PAROLE



Pendant sept ans, j'ai tenté de porter sur la place publique la mission essentielle que le PAS de la rue s'évertue à poursuivre malgré les embûches et les difficultés de plus en plus nombreuses pour aider une clientèle qui devient elle aussi de plus en plus nombreuse et dont les multiples complexités ne cessent de s'accroître.

J'ai pu durant ces sept années mesurer le dévouement exemplaire de l'équipe d'intervenants et les petits miracles quotidiens qu'ils parviennent à accomplir autant dans les centres de jour que dans l'impressionnant nombre de logements supervisés qu'ils continuent de créer et de gérer.

Je ne peux que souhaiter que les aides que le PAS de la rue mérite soit à la hauteur de ses ambitions, de son courage, de son combat et de sa mission qui à chaque jour, j'insiste, devient de plus en plus essentielle. C'est une question de solidarité sociale qui exige que nous soyons tous attentifs et vigilants devant la précarité qui guette tant et trop de personnes âgées vivant dans la rue ou sur le bord de s'y retrouver.

Même si j'ai décidé de passer la main comme porte-parole de l'organisme, je serai toujours interpellé par la mission du PAS de la rue et j'ose espérer que des lendemains florissants accompagnent l'équipe ainsi que les gens qui bénéficient de leur formidables actions.

**René Richard Cyr**



## MOT DES REPRÉSENTANTS DES PERSONNES ACCOMPAGNÉES AU CONSEIL D'ADMINISTRATION

Nous vous adressons ces mots avec une profonde gratitude pour le dévouement sans faille dont les employés du PAS de la rue ont fait preuve tout au long de cette année écoulée. Votre engagement envers notre bien-être n'a jamais vacillé, et pour cela, nous tenons à vous exprimer toute notre reconnaissance.

Nous souhaitons également souligner le travail remarquable effectué par notre équipe d'intervention, son énergie et son dévouement ont été une source d'inspiration pour nous tous. Nous sommes conscients des défis complexes auxquels nous avons tous été confrontés cette année, notamment la forte augmentation du nombre de personnes en situation d'itinérance ou à risque de le devenir.

Nous tenons également à remercier notre Conseil d'Administration et nos nombreux partenaires, qu'ils soient du secteur privé ou public, pour leur engagement sans faille dans la mission du PAS de la rue. Votre soutien, qu'il soit humain ou financier, est essentiel pour garantir la qualité des services que nous recevons en tant que représentants des locataires ou des personnes desservies par le PAS dans nos deux centres de jour.

Enfin, nous voulons souligner que pour nous et pour l'ensemble des plus de 700 personnes rejointes cette année que le PAS de la rue est et reste un havre d'espoir et de solidarité. Nous savons que les défis à venir seront nombreux, notamment pour les personnes âgées de notre métropole, qui de plus en plus sont exposées au risque d'itinérance. C'est pourquoi nous voulons exprimer notre profonde gratitude à nos bailleurs de fonds actuels, ainsi qu'à tous ceux qui se joindront à notre mission à l'avenir.

Ensemble, nous pouvons continuer à faire une réelle différence dans la vie de ceux qui ont besoin de chaque service de soutien offert par le PAS de la rue.

Avec tout notre respect et notre reconnaissance,

**Jacques Gaudet, Ghislaine (Gigi) Valade et Bernard Bazouamon (de gauche à droite)**

Les représentants des personnes accompagnées



# NOTRE MISSION

Depuis 27 ans, le PAS de la rue est fier d'accueillir et soutenir les personnes de 55 ans et plus en situation de précarité, d'isolement social et d'itinérance dans une perspective d'inclusion, de stabilisation et de valorisation. Cette année encore le PAS de la rue a vu de plus en plus d'aînés recourir à nos services et nous faire confiance pour les accompagner à regagner en stabilité. L'organisme ne cesse de faire évoluer ses services, de la rue jusqu'à 67 logements subventionnés en passant par notre continuum de services intégrés déployés au travers nos centres de jour Centre-Sud et Mercier-Est, pour proposer des réponses adaptées aux besoins des aînés marginalisés de notre société.

La mission du PAS de la rue se révèle d'autant plus importante au regard de la crise du logement social, de l'inflation et du vieillissement qui traversent la société québécoise actuellement. De plus en plus d'aînés se retrouvent et se retrouveront en situation de grande précarité, en itinérance ou à risque de le devenir. **Notre mission est d'identifier ces personnes, de les accueillir, de leur proposer des services adaptés à leurs besoins et de les accompagner à mettre en place des solutions pour regagner en stabilité de manière durable.** Les personnes choisissent de fréquenter le PAS de la rue car elles se sentent reconnues en tant que personne au-delà de leur statut social et de la situation précaire dans laquelle elles vivent. Les centres de jour du PAS constituent des espaces sécuritaires et chaleureux où les personnes peuvent créer du lien, s'investir dans leurs démarches et développer leur autonomie. Les logements subventionnés avec soutien communautaire que nous offrons maintenant depuis plusieurs années constituent une offre essentielle dans un contexte de manque flagrant de logements abordables et adaptés pour les aînés.

Le PAS de la rue est fier de voir son impact augmenter d'année en année à travers Montréal en aidant toujours plus d'aînés en grande difficultés et de représenter leurs intérêts dans une société qui tend à les exclure et les invisibiliser. Cela ne serait pas possible sans les efforts fournis par l'ensemble des membres de l'équipe du PAS de la rue.



*Fondation J.A. DeSeve*



LA FONDATION TENAQUIP



energir



# NOTRE EQUIPE, VALEURS ET PRATIQUES

Au cours de l'année 2024, notre équipe s'est distinguée par son engagement indéfectible et sa capacité à relever continuellement de nouveaux défis. Nous avons accueilli avec enthousiasme de nouveaux membres, renforçant ainsi la diversité de notre talentueuse équipe. Malgré quelques départs vers de nouvelles aspirations professionnelles, notre équipe a su maintenir sa cohésion et son dynamisme. Ces départs ont été l'occasion de saluer les contributions passées et de souhaiter le meilleur pour l'avenir à nos anciens collègues.

En parallèle, l'arrivée de nouvelles recrues a insufflé un vent de fraîcheur et d'innovation au sein de notre organisation. Nous sommes convaincus que les défis à venir ne feront que renforcer notre cohésion et notre détermination à réussir. Nous remercions chacun des membres de notre équipe pour leur contribution exceptionnelle et leur engagement sans faille. C'est grâce à notre collaboration et notre esprit d'équipe que nous avons pu atteindre de nouveaux objectifs cette année.

En date du 31 mars 2024, notre équipe est composée de 24 personnes et de deux stagiaires :



**Luis-Carlos Cuasquer**  
Directeur général



**Cloé Gautier**  
Directrice adjointe



**Céline Duclap**  
Coordinatrice



**Juliette Dathy**  
Chargée développement et communication



**Martine Paquin**  
Chargée des finances



**Jorge Agudelo**  
Responsable des immeubles  
Secrétaire de direction



**Line Gagnon**



**Carmen Carrasco**  
Responsable d'accueil, ME



**Charlotte Tanoh**  
Cuisinière communautaire, ME



**Roselyne Morier**  
Intervenante principale, ME



**Henriette Amani**  
Intervenante centre de jour, ME



**Beatrice Brizi**  
Intervenante en soutien communautaire en logement social et communautaire  
SCLSC - Studios - ME



**Vero Allaire**  
Intervenante en soutien  
communautaire en logement  
social et communautaire  
SCLSC - Programme Relais -CS

**André Roy** ★  
Intervenant en soutien  
communautaire en logement  
social et communautaire  
SCLSC - St-Victor - ME

**Dorianne Kalala beya**  
Responsable d'accueil, CS

**Jerry Nadon**  
Intervenant de proximité, CS



**Eric Plourde**  
Responsable des activités, CS

**Dominique Milette**  
Cuisinier communautaire, CS

**Vanessa Lorrain-Haslam**  
Aide communautaire, CS

**Alex-Ann Leclerc Mangane**  
Intervenante principale, CS



**Audrée Prud'homme**  
Intervenante centre de jour, CS

**Lucie Nadon**  
Intervenante centre de jour, CS

**Hélène St-Onge**  
Commis aux finances

**Carla Perez**  
Agente communautaire, CS

★ : personne qui a rejoint l'équipe à partir d'avril 2023

ME : Mercier-Est

CS : Centre-Sud

### **Le PAS de la rue a aussi accueilli deux stagiaires pendant 6 mois**

#### **Mireille Martineau**

Intervenante stagiaire Centre-Sud

#### **Samuelle Roy**

Intervenante stagiaire Mercier-Est





## LES FORMATIONS EFFECTUÉES

Au cours de la dernière année, l'équipe du PAS de la rue a participé à plusieurs formations clés, notamment en RCR, santé mentale, voix des femmes, arrangements funéraires et réalités autochtones. Ces formations ont non seulement enrichi nos connaissances et amélioré nos compétences, mais elles ont également renforcé la cohésion au sein de notre équipe. En réunissant les membres des deux centres de jour, ces formations ont favorisé une meilleure compréhension mutuelle et une collaboration plus étroite. Cette cohésion d'équipe renforcée se traduit par une approche plus harmonieuse et intégrée dans la prestation de nos services, offrant ainsi une expérience améliorée pour nos bénéficiaires.

“

*« Travailler au PAS de la rue est vraiment gratifiant. L'accueil chaleureux, l'esprit d'équipe et le sentiment d'aider chaque jour font de ce travail une expérience exceptionnelle. J'adore ce que je fais ! »*

**Vanessa, aide communautaire à Centre-Sud**

”

# VIE ASSOCIATIVE

Notre conseil d'administration est composé de 12 personnes faisant partie de la communauté. Chaque membre apporte ses connaissances et son expertise à notre mission. Trois de nos membres sont des personnes que nous accompagnons. Ces membres représentent nos deux centres de jour ainsi que nos locataires.

## **Manon Lacroix**

Présidente, membre de la communauté,  
secteur privé

## **Cynthia Plasse**

Vice-Présidente, membre de la communauté,  
secteur privé

## **Emeric Morin**

Trésorier, membre de la communauté,  
secteur privé

## **Elisabeth Gendron**

Secrétaire, membre de la communauté,  
secteur privé

## **Lise Beaudoin**

Administratrice, membre de la communauté,  
secteur communautaire

## **Serge Généreux**

Administrateur, membre de la communauté,  
secteur public

## **Fernand Lareau**

Administrateur, membre de la communauté,  
secteur privé

## **Luc Labelle**

Administrateur, membre de la communauté,  
secteur parapublic

## **Jacques Gaudet**

Administrateur, Représentant des usagers  
Mercier-Est

## **Bernard Bazouamon**

Administrateur, Représentant des usagers  
Centre-Sud

## **Ghislaine Valade**

Administratrice, Représentante des locataires

## **Hélène Thériault**

Administratrice, membre de la communauté

**17 mai 2023**

Centre de jour Mercier-Est  
41 personnes présentes dont 33  
locataires et 8 employés

**ASSEMBLÉE DES  
LOCATAIRES**

**19 mai 2023**

En même temps dans les deux centres  
51 membres

**ASSEMBLÉE DES MEMBRES  
À CENTRE-SUD ET MERCIER-EST**

**11 juin 2023**

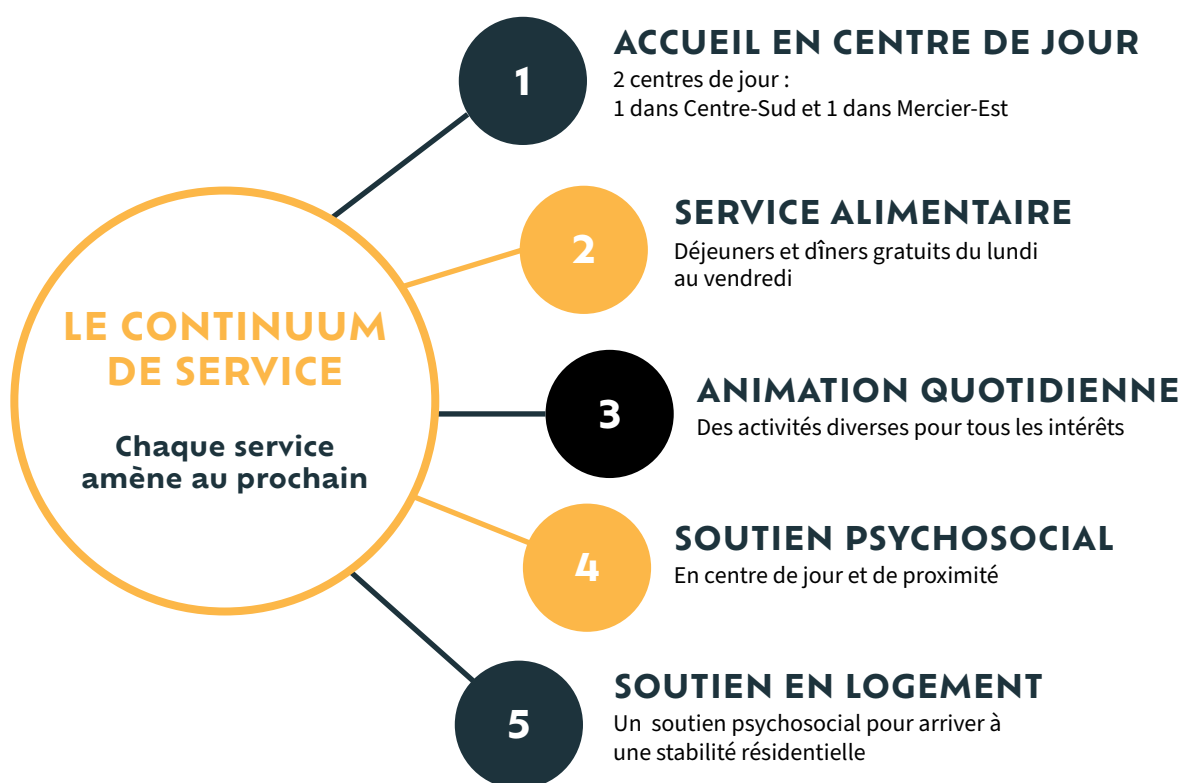
Tous les centres  
30 personnes présentes dont 19  
membres actifs

**ASSEMBLÉE GÉNÉRALE  
ANNUELLE**

# NOS SERVICES

Nous déployons notre continuum de services intégrés à travers nos deux centres de jour, implantés dans les quartiers Centre-Sud depuis nos débuts, et dans Mercier-Est depuis 2021. En étant présents sur ces territoires géographiques différents, nous renforçons notre capacité à avoir un impact social significatif et à toucher un nombre croissant de personnes âgées marginalisées nécessitant un appui spécifique.

En étant implantés sur deux secteurs différents, nous sommes confrontés à deux réalités distinctes mais partageant des problématiques similaires. Notre équipe constate que le centre de jour du quartier Centre-Sud accueille des personnes âgées en situation d'itinérance visible, aux prises avec des problématiques complexes de santé mentale et physique, de consommation, administratives etc. De même, le centre de jour de Mercier-Est, fréquenté par des personnes également en situation d'itinérance visible, accueille davantage des personnes âgées en grande précarité, souvent en situation d'itinérance cachée et de plus en plus à risque d'itinérance visible. **Nous offrons les mêmes services de prévention et de lutte contre l'itinérance des personnes âgées, tout en les adaptant en fonction des besoins et des caractéristiques de la population desservie, sans exclure qui que ce soit.**



FRÉQUENTATION DES DEUX  
CENTRES DE JOUR

## PORTRAIT DES PERSONNES ACCUEILLIES

### FRÉQUENTATION À L'ANNÉE

29 839

PERSONNES DISTINCTES ACCOMPAGNÉES NOUVELLES PERSONNES ACCOMPAGNÉES

778

253

AUGMENTATION DE 13,5%

L'ÂGE ET LE SEXE

HOMMES

666

FEMMES

112

ÂGE MOYEN

64

“

« C'est incroyable de voir comment nous tissons des liens profonds avec nos usagers et de les voir progresser chaque jour. Contribuer à des projets qui ont un impact réel sur la société est une source constante de motivation pour moi. Dans notre équipe, nous partageons tous la même mission, et cette solidarité nous pousse à donner le meilleur de nous-mêmes. De plus, avoir un horaire flexible et une certaine autonomie dans notre travail rendent chaque journée plus gratifiante. »

Roselyne - Intervenante principale au Centre de jour de Mercier-Est

”





## ACCUEIL DANS NOS CENTRES DE JOUR

Nos deux centres de jour offrent un espace sécurisé, valorisant et accueillant pour les personnes âgées sans domicile fixe ou en situation de grande précarité. Ces lieux fournissent un endroit où ils peuvent se reposer, se nourrir de repas nutritifs, interagir avec leurs pairs, se protéger des conditions climatiques difficiles et recevoir un soutien crucial dans leur processus de réinsertion sociale.

L'accueil dans nos centres de jour est respectueux et chaleureux. Chaque individu qui franchit nos portes bénéficie d'une réception attentionnée, où un membre du personnel lui explique notre mission, nos services et comment nous pouvons les aider. Notre approche centrée sur la personne vise à comprendre pleinement leurs besoins afin de leur fournir les informations les plus pertinentes. Nous accueillons tout le monde, indépendamment de leur genre, origine, handicap, etc. Nous considérons chaque individu au-delà de leur situation de précarité, en les appelant par leur prénom pour leur offrir un sentiment de reconnaissance essentielle.

Nos centres de jour sont caractérisés par une atmosphère chaleureuse, conviviale et attentionnée. Nous guidons les visiteurs, répondons à leurs questions et les orientons vers les meilleurs services disponibles, que ce soit dans nos installations ou dans des organismes partenaires de nos quartiers. Nous sommes ouverts du lundi au vendredi, de 8h à 15h à Centre-Sud

et de 8h30 à 15h à Mercier-Est y compris les jours fériés pour les deux centres.

“

*« Mes valeurs rejoignent celle du PAS de la rue. Nous considérons la personne dans son entièreté et la plaçons au centre de nos accompagnements. Ils ne sont pas des numéros. J'aime le fait que chaque membre de l'équipe est important. Nous ne pouvons pas apporter un accompagnement complet chacun dans notre coin. Nous pouvons nous appuyer les uns sur les autres. Et chacun a son importance »*

**Céline, coordinatrice du centre de jour de Centre-Sud**

”

Ville-Marie  
**Montréal** 





## SERVICE ALIMENTAIRE

L'équipe du PAS de la rue a constaté une augmentation notable de l'utilisation de notre service alimentaire cette année. **Le nombre de repas servis par année a connu une croissance significative, passant de 34 821 en 2022-2023 à 49 040 en 2023-2024 (+ 40% d'augmentation !)**. Cette hausse peut être attribuée à la reconnaissance positive de nos services par nos personnes accompagnées et nos partenaires ainsi que, malheureusement, à l'impact direct de l'inflation et de la hausse de la précarité, amenant davantage d'aînés à venir prendre des déjeuners et des dîners gratuits disponibles du lundi au vendredi. **Plus qu'une simple réponse à l'urgence alimentaire, notre service permet aux aînés de se nourrir dans un cadre accueillant et chaleureux, favorisant ainsi leur quête de stabilité.**

Notre engagement à offrir une alimentation adaptée et saine se distingue par la valorisation des denrées alimentaires données par Moisson Montréal avec qui nous collaborons depuis de nombreuses années. **Nos deux cuisiniers communautaires préparent et transforment avec attention sur place les repas à partir de l'ensemble de ces dons complétés par nos achats.** Il est rare que nos cuisiniers recourent à des

produits tout prêts et ils proposent des plats différents à chaque jour. Cela permet de proposer une variété de saveurs et de compositions que les aînés sont heureux de découvrir !

Face à la demande croissante, particulièrement marquée dans le secteur du centre-ville, nous avons renforcé notre équipe du centre de jour Centre-Sud en novembre 2023 en embauchant une aide à l'entretien et à la cuisine. Cette initiative est un appui essentiel à notre mission pour répondre à la demande croissante et maintenir la qualité de nos repas. Le service alimentaire du centre de jour Mercier-Est permet quant à lui continue de pallier le manque cruel de ressources alimentaires accessibles et de contribuer à offrir des repas sains et équilibrés aux aînés en situation de grande précarité de l'est.

Enfin, les repas festifs rythment la vie de nos centres de jour avec l'organisation de dîners d'anniversaires mensuels, d'un barbecue pour la Saint-Jean, de Cabane à Sucre et d'un réveillon de Noël, entre autres. Ces événements spéciaux, en plus des repas quotidiens, sont autant d'occasions pour les aînés de renforcer leurs liens sociaux. Ils offrent un espace privilégié pour que les gens se rencontrent, tissent des liens de confiance et d'amitié, en partageant bien plus qu'un repas.



**NOMBRE DE RATIONS ALIMENTAIRES SUR  
LES DEUX CENTRES DE JOUR :**

**49 040**

Repas alimentaires

**DÉJEUNERS**

**15 537      7 848**

Centre-Sud

Mercier-Est

**DÎNERS**

**15 565      10 090**

Centre-Sud

Mercier-Est

**DONS EN DENRÉES RÉCOLTÉES À  
MOISSON MONTRÉAL**

**30 499 kg**

de nourriture, représentant une valeur monétaire de  
236 669 \$





## ACTIVITÉS DE SOCIALISATION

Chaque semaine, du lundi au vendredi, nos centres de jour proposent une variété d'activités tant à l'intérieur qu'à l'extérieur. **Ces activités, essentielles à la vie de notre organisme et de nos aînés, sont conçues avec et pour eux selon leurs besoins et leurs envies.** Elles sont accessibles gratuitement ou à moindre coût, en fonction de leur nature. Notre objectif principal est de **briser l'isolement social, de renforcer les liens de confiance entre nos aînés et notre organisation au profit de leur processus de stabilisation et de les sensibiliser à différents enjeux auxquels ils peuvent être confrontés.**

**Grâce à nos partenariats avec diverses organisations culturelles de Montréal, nous sommes en mesure de rendre davantage accessible la culture à nos aînés.** Cette année, nos bénéficiaires ont eu l'opportunité d'assister à des spectacles de l'Orchestre Symphonique de Montréal, à des pièces de théâtre au Théâtre du Nouveau Monde ou au Théâtre Maisonneuve. Ils ont pu également avoir accès à la BanQ ou encore aux différents musées de Montréal.

En plus de ces activités culturelles, cette année, nous avons **reconduit des ateliers de sensibilisation sur différentes thématiques** telles que sur la sexualité des aînés avec l'Anonyme ou encore aux addictions avec Groupe Harmonie. Elles permettent aux aînés de briser leurs préjugés, de développer leurs connaissances et de nouvelles perspectives.

Nous sommes également heureux d'avoir pu **repandre certaines de nos grandes activités** phares qui avaient dû être interrompues en raison de la crise sanitaire de la COVID-19, telles que les sorties à la plage, notre séjour à OKA et notre visite à la Cabane à sucre. Ces moments sont très appréciés par nos bénéficiaires, leur offrant des instants de convivialité et de légèreté.

Enfin, nous continuons à proposer un large éventail d'activités au sein de nos centres de jour, telles que des ateliers créatifs et artistiques, des jeux de société traditionnels comme le jeu de tock ou encore le jeu de poche. Ces activités sont essentielles pour eux leur permettant de passer du bon temps ensemble et de créer des liens durables.

Nous tenons enfin à remercier notre responsable d'activités Eric Plourde au Centre de jour Centre-Sud pour sa contribution à la mise en œuvre de cette programmation riche et adaptée aux besoins des bénéficiaires, ainsi que pour son travail dans l'établissement de partenariats.

Enfin nous poursuivons notre recherche de financements pour la création d'un poste d'animateur au sein du Centre de jour Mercier-Est. En attendant, nous saluons l'engagement de toute notre équipe, notamment de nos intervenants psychosociaux, qui consacrent leur temps et leur énergie à animer ces activités.



“

« Organiser des sorties culturelles pour les personnes que nous accompagnons peut-être difficile. Leurs défis financiers et de mobilité, ainsi que leur exclusion de l'espace public, compliquent souvent les choses. Malgré cela, voir leur bonheur et leur reconnaissance lorsqu'ils participent à des activités comme aller au cinéma ou assister à un concert est gratifiant. Ces moments leur offrent une bulle de tranquillité, loin de leurs difficultés quotidiennes. »

Eric, responsable des activités au centre de jour centre-sud

”

## NOMBRE DE PARTICIPATIONS AUX ACTIVITÉS

# 7 637

participations aux activités des 2 centres de jour

## NOMBRE D'ACTIVITÉS

# 188

Centre-Sud

# 151

Mercier

# 339

Total sur les deux centres de jour



Fondation  
**GRACE DART**  
Foundation



**Desjardins**  
Caisse de Mercier-Est-Anjou



## SERVICES DE SANTÉ

### RENCONTRES POUR SUIVI DE SANTÉ

633

### SOINS DE PIEDS POUR LES DEUX CENTRES DE JOUR

112

Le PAS de la rue déploie des services de santé essentiels à travers ses deux centres de jour. Ces services facilitent l'accès aux soins de santé mentale et physique pour les aînés en situation de grande vulnérabilité, qui rencontrent souvent de nombreux obstacles. Nous mettons en œuvre, entre autres, les initiatives suivantes :

#### Des rencontres pour suivi de santé

**Hélène St-Onge**, garde infirmière et agente communautaire au PAS de la rue joue un rôle essentiel dans le soutien et le bien-être des personnes fréquentant le centre de jour à Centre-Sud. Hélène assure un suivi attentif de la prise de poids, de la pression artérielle et répond aux préoccupations concernant les médicaments et les maladies des personnes. Elle fournit également des informations générales sur le système médical, aidant ainsi les personnes à mieux comprendre et à naviguer dans le domaine de la santé.

#### Soins primaires et de liaison

**Cynthia**, infirmière CLSC fournit des soins primaires et de liaison avec les services de santé pour les personnes accompagnées en situation d'itinérance dans le quartier Centre-Sud. Elle assure un suivi régulier des personnes, agissant comme un pont essentiel entre eux et les services de santé indispensables. Au cours de l'année 2023-2024, elle a effectué un nombre important de consultations, offrant ainsi un soutien continu et précieux à nos aînés les plus vulnérables.

#### Des cliniques de soins de pieds

**Tania**, infirmière auxiliaire spécialisée en soins des pieds, offre une gamme complète de services pour nos personnes accompagnées, allant de la coupe des ongles au traitement des cors et des plaies infectées. Tania dispense également des conseils et un soutien pour aider nos personnes accompagnées à maintenir une bonne santé podologique. Les soins de pieds sont mis en place une fois par mois dans chaque centre, offrant ainsi un soutien adapté à nos bénéficiaires. Au cours de l'année 2023-2024, ce sont 112 consultations qui ont été effectuées.



## ACCOMPAGNEMENT PSYCHOSOCIAL EN CENTRE DE JOUR

Les activités proposées permettent aux individus accompagnés de créer des liens de confiance avec les autres usagers ainsi qu'avec le personnel de l'organisme. Ces relations favorables sont utilisées par l'équipe d'intervention pour approfondir leur plan d'accompagnement, facilitant ainsi la réalisation des objectifs des personnes accompagnées.

L'accompagnement psychosocial a évolué au cours des dernières années. Nous avons déployé de nouvelles capacités d'intervention pour répondre aux besoins croissants des personnes en situation de précarité et d'itinérance. Trois aspects de cet accompagnement ont pris de l'ampleur :

La crise du logement et l'augmentation du coût de la vie ont rendu difficile pour les personnes âgées vulnérables de répondre à leurs besoins de base. Nous avons ainsi constaté une augmentation des demandes d'aide alimentaire et une intensification de nos efforts pour trouver des logements abordables pour nos bénéficiaires.

L'accompagnement en fin de vie est devenu plus prépondérant, tant pour les résidents de nos logements que pour les visiteurs de nos centres de jour. Notre équipe d'intervention a développé une expertise accrue dans ces situations complexes, afin d'assurer un accompagnement administratif et émotionnel adéquat.

L'accès aux soins de santé pour les personnes âgées et marginalisées est un défi persistant, souvent entravé par des obstacles structurels et sociaux tels que la discrimination et le manque de ressources appropriées. Ces populations rencontrent fréquemment des difficultés pour obtenir les soins nécessaires en raison de l'inaccessibilité géographique, financière et culturelle des services de santé. Les ressources communautaires sont souvent insuffisantes pour répondre à cette demande croissante, en particulier pour les personnes présentant des troubles cognitifs et des problèmes de santé mentale. Pour améliorer l'accès aux soins pour ces populations vulnérables, il est crucial de renforcer les services de santé communautaires et de supprimer les obstacles financiers et géographiques.

La spécificité de l'accompagnement social mis en œuvre au sein des centres de jour du PAS de la rue réside dans la **valorisation de l'autonomie des individus**, un accueil bienveillant et personnalisé, ainsi qu'un processus d'accompagnement adapté au vécu de chaque personne.

### NOMBRES DE RENCONTRES DE SOUTIEN

3 883

### RÉFÉRENCEMENTS

672

### COLLABORATIONS

510

### NOMBRE DE DÉCLARATIONS D'IMPOTS

203

### NOMBRE D'APPELS TÉLÉPHONIQUES

1 486

Canada

Montréal

Centre intégré  
universitaire de santé  
et de services sociaux  
du Centre-Sud-  
de-l'Île-de-Montréal

Québec

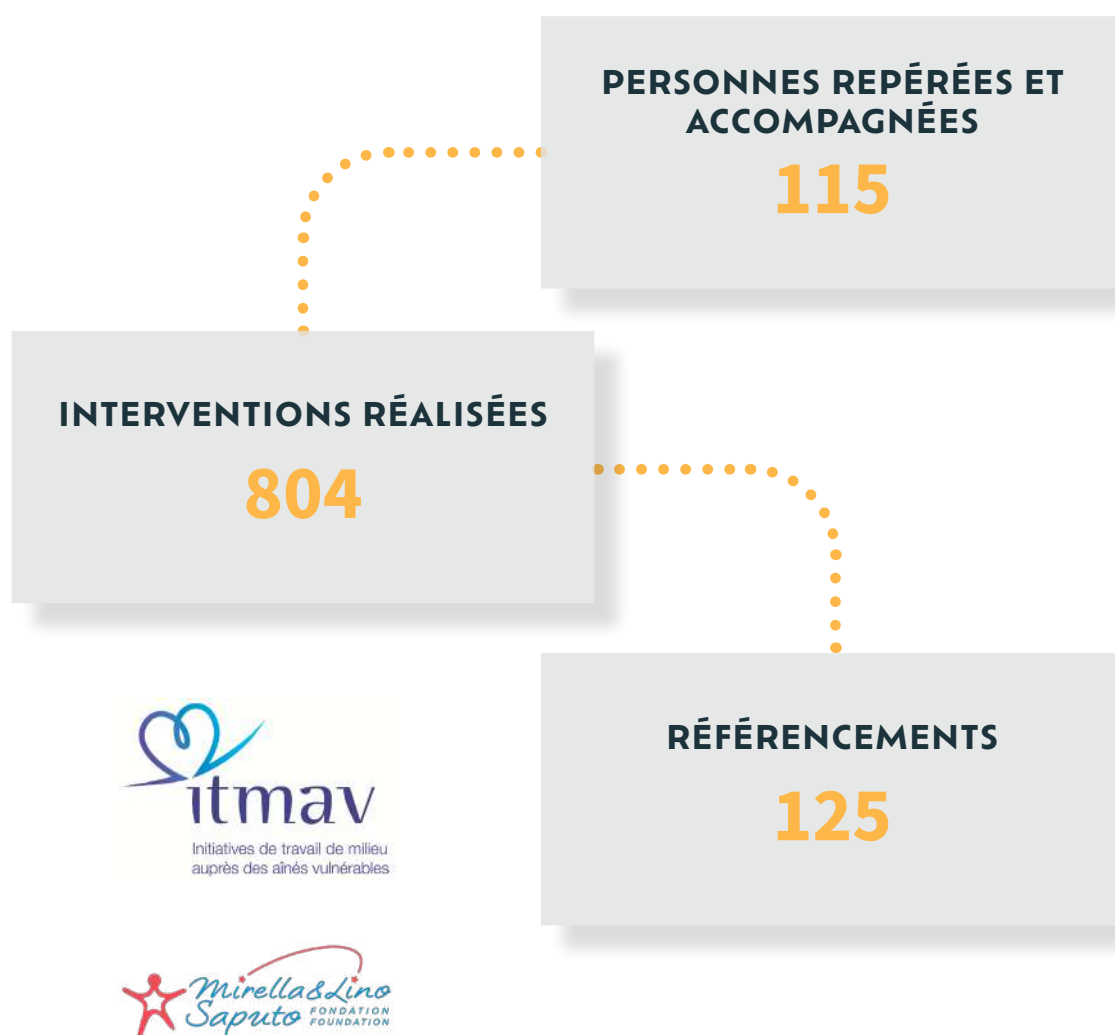


## ACCOMPAGNEMENT PSYCHOSOCIAL DE PROXIMITÉ

Cette année encore, notre intervenant de proximité a consacré son énergie pour être présent dans le quartier du Centre-Sud de Montréal et ses alentours pour rejoindre le maximum d'aînés en situation de grande précarité, d'isolement et d'itinérance. **Sa présence est une force d'impact essentielle pour repérer les aînés isolés et marginalisés, les orienter vers les ressources adaptées à leurs besoins et amorcer les premières démarches avec eux pour regagner en stabilité.** Cette action à l'extérieur complète adéquatement les services mis en œuvre à l'intérieur du centre.

En plus des partenariats consolidés avec EMIC et les CLSC, cette année notre intervenant de proximité Jerry Nadon a renforcé des partenariats avec par exemple le curateur public, l'équipe ECCR, Service Canada ou encore le YMCA qui permettent de renforcer notre visibilité auprès des aînés en situation de grande fragilité et de les accompagner de manière adéquate.

L'intervenant de proximité représente un pont entre les aînés et les ressources adaptées à leurs besoins. Cela permet de rejoindre les personnes qui n'ont pas connaissance des ressources et qui manquent d'informations sur les dispositifs auxquels ils ont droit. L'intervenant de proximité fait une réelle différence en offrant des réponses pratiques aux personnes vulnérables, les libérant ainsi de leurs difficultés perçues comme difficilement surmontables.





## SOUTIEN COMMUNAUTAIRE EN LOGEMENT SOCIAL

Grâce à notre équipe d'intervention, nous identifions les besoins croissants des personnes âgées, confrontées à un vieillissement prématuré et à une grande précarité, exacerbés par la situation économique actuelle. Le manque de logements abordables, la hausse des coûts de la vie et l'isolement social ont un impact significatif sur leur santé mentale et physique. Pour répondre à ces nouveaux défis, nous avons développé, au cours des dernières années, une offre de logements adaptés à leurs besoins diversifiés.

**Programme de stabilité résidentielle Le Relais :** Depuis 2011, ce programme offre huit logements de type 3 ½ avec accompagnement sur une période de deux ans, permettant aux personnes en situation d'itinérance de retrouver stabilité et confiance en soi.

**Logements St-Victor :** Ces 40 logements subventionnés de type 3 ½, ouverts en juin 2020, favorisent un environnement inclusif et soutiennent les résidents dans leur vie quotidienne et leur vieillissement grâce à la proximité du centre de jour du quartier de Mercier-Est.

**Les Studios :** Depuis septembre 2022, nos 19 nouveaux studios subventionnés offrent une stabilité résidentielle aux personnes âgées, favorisant l'entraide et la lutte contre l'isolement.

Ces logements ne se limitent pas à fournir un toit, mais ils constituent également un environnement propice à la réinsertion sociale, à l'inclusion et à la stabilisation des résidents. À travers ces programmes, le logement devient bien plus qu'un simple lieu de résidence ; il devient le point de départ pour une transformation positive dans la vie de nos bénéficiaires, favorisant leur autonomie, leur bien-être et leur inclusion sociale.

Ces initiatives ont été rendues possibles grâce à des partenariats avec le Groupe de ressources techniques CDH, la Ville de Montréal, la société d'habitation du Québec et le financement de la Société canadienne d'hypothèques et de logement, dans le cadre de la Stratégie nationale sur le logement.



# FRÉQUENTATION DES LOCATAIRES AUX DEUX CENTRES DE JOUR

MERCIER-EST

65

LOCATAIRES DE ST-VICTOR ET DES STUDIOS ONT VISITÉ LE CENTRE DE JOUR

POUR UN TOTAL DE

5 998

PRÉSENCES AU CENTRE SUR UN TOTAL DE

11 211

CE QUI REPRÉSENTE

53%

DES PRÉSENCES AU CENTRE

CENTRE-SUD

10

LOCATAIRES DU PROGRAMME LE RELAIS ONT VISITÉ LE CENTRE DE JOUR

POUR UN TOTAL DE

1 288

PRÉSENCES AU CENTRE SUR UN TOTAL DE

18 926

CE QUI REPRÉSENTE

6,8%

DES PRÉSENCES AU CENTRE

“

« Rejoindre le PAS de la rue a été une évidence pour moi, attiré par son ambiance chaleureuse et l'écoute attentive de sa direction. Mais c'est surtout la possibilité de contribuer à un travail significatif et dynamique, notamment dans le domaine de la stabilisation du logement, qui me motive au quotidien. Se sentir utile en appuyant les personnes dans leur parcours de vie est une source de motivation constante. »

André, Intervenant soutien en logement communautaire et soutien communautaire SLCS - St-Victor

”



## LES TABLES DE CONCERTATION

Dans le cadre de notre engagement envers la communauté et afin de demeurer à l'écoute des enjeux touchant notre organisation, le PAS de la rue prend part activement à plusieurs instances de concertation du centre-ville et de l'Est depuis plusieurs années.

Parmi ces collaborations, nous sommes membres actifs de plusieurs tables, notamment :

Le CCCSB (Centre culturel et communautaire de Sainte-Brigide) : Membres actifs

La Table CIGAL (Concertation et d'intervention pour une garantie alimentaire dans le Centre-Sud) : membres actifs

La Clinique droits devants : trois intervenants de Centre-Sud en sont piliers

RAPSIM (Réseau d'aide aux personnes seules et itinérantes de Montréal) : membres du comité logement et du comité financements

Le ROAF (Regroupement des Organismes pour les Aînés des Faubourgs) : membres actifs

SME (Solidarité Mercier Est) : membre administrateur de juin à novembre 2023



Jerry Nadon et André Roy (de gauche à droite)

En février 2024, nous sommes intervenus en tant qu'orateurs lors d'une séance d'information organisée par la TCAIM (Table de concertation des Aînés de l'Île de Montréal) dédiée à l'itinérance cachée. Jerry, intervenant de proximité, et André, intervenant des Logements St. Victor, ont partagé leur expertise sur ce sujet devant une centaine d'invités, représentant divers réseaux, organismes communautaires et citoyens. Nous sommes reconnaissants d'avoir pu participer à cet événement mettant en lumière la nature et l'ampleur du phénomène de l'itinérance cachée encore trop peu étudié et constituant pourtant une importante partie des situations d'itinérance, également chez les aînés.



## BÉNÉVOLAT



Photo prise lors de la soirée de remerciement des bénévoles

Alors que nous clôturons une autre année marquée par notre engagement envers la communauté, il est impératif de reconnaître et de célébrer plusieurs personnes indispensables à notre organisation : nos bénévoles. Premiers porte-paroles, ils incarnent nos valeurs et façonnent la mission du PAS de la rue chaque jour.

De plus, le bénévolat au PAS de la rue est bien plus qu'une simple contribution à notre cause ; il s'agit également d'un lieu d'intégration essentiel pour les nouveaux arrivants au Québec et une opportunité précieuse d'apprentissage et d'inclusion. En travaillant aux côtés de nos bénévoles, les membres de notre communauté non seulement acquièrent de nouvelles compétences pratiques, mais ils développent également une plus grande confiance en eux et une meilleure maîtrise de la langue.

Nos bénévoles ne se limitent pas à un rôle particulier ; ils sont polyvalents et engagés dans divers aspects de notre organisation.

De la cuisine à l'accueil, en passant par le soutien à l'organisation d'activités communautaires, leur présence et leur soutien sont inestimables.

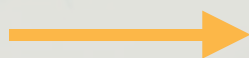
Nous tenons à exprimer notre profonde gratitude envers nos bénévoles exceptionnels. Leur générosité, leur compassion et leur dévouement sont le véritable moteur de notre organisation. Leur impact dépasse de loin les limites de nos locaux. Par leurs expériences et leur voix, le PAS de la rue continue d'exister au-delà de ses murs.

Membre fondateur et membre du conseil d'administration, Serge Généreux a été lauréat du Prix du bénévolat en 2023. Reconnu pour son apport inestimable auprès de notre organisme, l'ensemble de l'équipe remercie M.Généreux pour son engagement.



Serge Généreux et Sonia Bélanger, Ministre des aînés

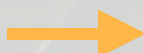
**53**  
BÉNÉVOLES INVESTIS  
AU TRAVERS DES DEUX  
CENTRES DE JOUR



**4 160**  
HEURES DE PRÉSENCES  
DE BÉNÉVOLAT

**12**  
MEMBRES  
DU CA

**5**  
RENCONTRES  
DU CONSEIL  
D'ADMINISTRATION

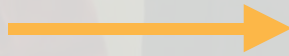


**246**  
HEURES D'IMPLICATIONS

**6**  
RENCONTRES  
DU COMITÉ  
DE VÉRIFICATION

POUR UN TOTAL DE

**65**  
BÉNÉVOLES INVESTIS



**4 406**  
HEURES DE PRÉSENCES  
DE BÉNÉVOLAT

Nous remercions chaleureusement l'ensemble des personnes et des partenaires qui se sont impliqués de manière ponctuelle à nos côtés au cours de l'année ! Votre appui fait également la différence dans la mise en œuvre de nos services.



# ÉVÈNEMENTS MARQUANTS



Luis-Carlos Cuasquer, Céline Duclap et Cloé Gautier (de gauche à droite)

Nous avons été grandement ravis d'accueillir Cloé Gautier en fin d'année 2023 en tant que nouvelle directrice adjointe au sein du PAS de la rue. Sa riche expérience acquise dans un centre communautaire à Vancouver, où elle a participé au déploiement de services essentiels à destination des francophones en grande vulnérabilité, ainsi que sa profonde compréhension des défis liés à la santé mentale, à la consommation et à la précarité, font d'elle un atout essentiel pour notre organisation. Son énergie, son engagement et son dynamisme constituent des éléments clés pour booster et concrétiser les projets du PAS de la rue. Nous lui souhaitons d'apprécier son expérience autant que nous apprécions sa présence parmi nous !

Pour la première fois dans notre histoire, ce sont majoritairement des femmes qui occupent des postes de direction au sein de notre organisation, aux côtés de notre directeur général, Luis-Carlos Cuasquer. Avec les femmes représentant la majorité des membres de notre équipe (16 sur 23 employés actuellement), nous sommes particulièrement fiers de promouvoir leur leadership au sein de l'entreprise. Cette avancée témoigne de notre engagement en faveur de l'égalité des genres et de l'équité, et elle est le reflet de notre volonté de structurer notre organisation de manière davantage inclusive et égalitaire.

Par ailleurs, notre projet «Studios du PAS» a remporté le prix Platine aux Grands Prix du Design. Ce projet a permis de donner une nouvelle opportunité à 19 personnes de sortir de la situation

d'itinérance. Ce prix pour Les Studios du PAS est une reconnaissance pour le travail de l'équipe du PAS de la rue et de ses partenaires dans la mise en œuvre rapide de logements abordables et adaptés aux besoins des aînés en situation de grande vulnérabilité.

Enfin, cette année nous avons obtenu un nouveau financement ITMAV qui nous permettra de déployer un nouvel intervenant de proximité dans les secteurs de l'est de la Ville touchant les secteurs de Mercier-Est, Anjou et de Rosemont. Cette nouvelle force ajoutée qui rejoint l'équipe du centre de jour Mercier-Est permettra d'identifier, rejoindre et accompagner des aînés de l'est de la ville de plus en plus en situation de précarité et à grand risque d'itinérance. Nous sommes très heureux de l'obtention de ce nouveau financement qui nous permettra de soutenir davantage d'aînés en situation de grande vulnérabilité de l'est de la ville.



Samuelle, notre nouvelle intervenante de proximité à Mercier-Est

# FINANCEMENTS ET PARTENAIRES

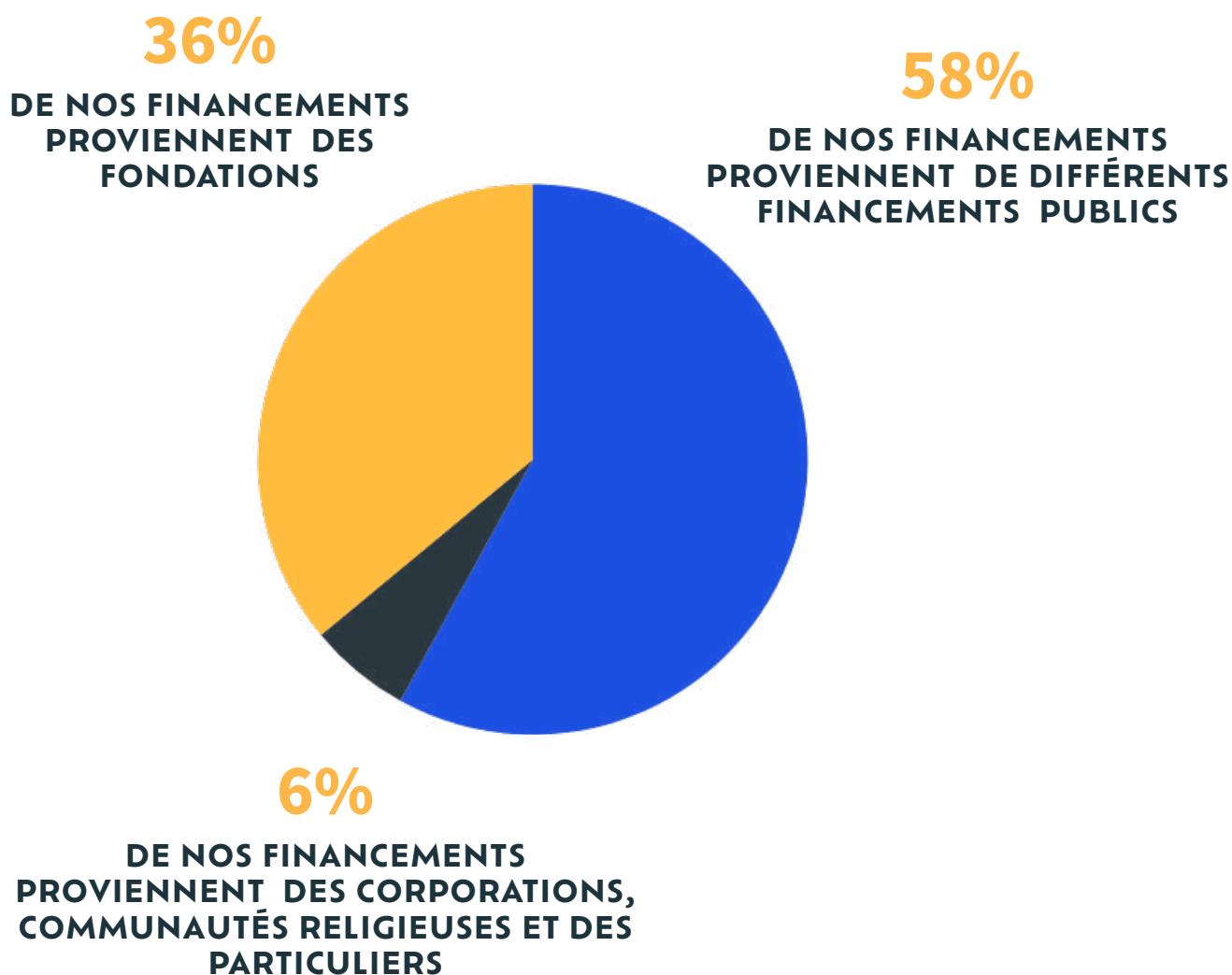
Cette année 2023-2024, nous avons continué de développer notre stratégie de recherche de financement dans un objectif de stabilité financière et de consolidation de nos ressources. Nous poursuivons notre objectif de consolider nos relations avec nos fidèles bailleurs de fonds nous soutenant depuis plusieurs années tout en créant de nouveaux partenariats.

Parmi nos sources de financement nous en identifions 3 majeures :

Publiques (Fédérales, gouvernementales et municipales) nous finançant à la mission, par programmes, par projet : PSOC, VCS, ITMAV, Projet Ville de Montréal.

Fondations : Nous tenons à remercier des fondations qui nous appuient depuis longtemps à la mission et qui nous permettent de soutenir les aînés marginalisés de la société.

Corporations : Nous sommes fiers d'avoir cette année davantage développé de nouveaux liens avec des corporations sensibles aux enjeux de lutte contre la pauvreté, d'égalité sociale et nous soutenant dans notre mission de lutte contre l'itinérance des aînés.



# LISTE DES DONATEURS ET PARTENAIRES

Nous tenons à remercier nos précieux partenaires, donateurs corporatifs ou individuels, et bailleurs de fonds qui nous permettent de poursuivre notre mission auprès des personnes âgées en situation de précarité ou d'itinérance.

## BAILLEURS DE FONDS ET PARTENAIRES

### VILLE DE MONTRÉAL

Ville de Montréal  
Office municipal d'habitation de Montréal (OMHM)  
Arrondissement de Mercier– Hochelaga-Maisonneuve

### GOVERNEMENT DU QUÉBEC

Emploi-Québec

Ministère de la Santé et des Services sociaux :

- CCSMTL PSOC – Mission globale
- CCSMTL PSOC – SCLS
- CCSMTL – ICRL
- CCSMTL – Programme Vers un Chez Soi
- ITMAV

Revenu Québec

Société d'habitation du Québec (SHQ)  
Paul St-Pierre Plamondon, député de Camille-Laurin

### GOVERNEMENT DU CANADA

Agence du revenu du Canada  
Emploi et Développement social Canada  
Fond de relance des services communautaires du gouvernement Fédéral  
Vers un chez-soi (VCS)  
Monsieur Mario Beaulieu, député de La Pointe-de-l'île  
Société Canadienne d'Hypothèques et de Logement – Initiative pour la Création Rapide de Logements (SCHL-ICRL)

### DONATEURS

Association des Retraitées et Retraités de l'Éducation et des Autres Services du Québec (AREQ-CSQ)

Centraide du Grand Montréal  
Cercle des aînés d'Outremont  
Club des retraités de RBC Québec  
Fondation J.A. De Sève  
Fondation J.A Bombardier  
Fonds Cogeco  
Fondation Écho  
Fondation Grace Dart  
Fondation Jacques Francoeur  
Fondation Lindsay Memorial  
Fondation Luc Maurice  
Fondation Marcelle et Jean Coutu  
Fondation Marie-Anna B. Pratt  
Fondation de la Famille Birks  
Fondation Sibylla Hesse  
Fondation Jeanne Esther  
Fondation Mirella et Lino Saputo  
Fondation Québec Philantrope  
Hockey aide les sans-abris  
Moisson Montréal

### ENTREPRISES

Aéroports de Montréal  
Lantic Inc.  
Primaco  
Métro Plus Dorion Sainte-Catherine  
The Tenaquip Foundation  
Energir, S.E.C  
Caisse Desjardins Mercier-Est-Anjou  
Glencore Canada Corporation  
Frances Délices

### CONGRÉGATIONS RELIGIEUSES

Christ Church Cathedral  
Frères de l'instruction chrétienne  
Les Capucins du Québec



## **PARTENAIRES DE SERVICES**

Accès Bénévolat  
Accueil Bonneau  
Adrianna Espace collectif  
Action Centre-Ville  
Aide juridique de Montréal  
Association des services de réhabilitation de Montréal  
Auberge Madeleine  
Cactus Montréal  
Caisse d'économie solidaire Desjardins  
CARE Montréal  
Carrefour alimentaire Centre-Sud  
Carrefour Saint-Eusèbe  
CAP Saint-Barnabé  
CAVAC  
CEGEP du Vieux-Montréal  
Centre d'action bénévole de Montréal  
Centre de Réadaptation en Dépendance de Montréal (CRDM)  
Centre de crise Émile Nelligan  
Centre de crise Le Transit  
Centre de jour l'Échelon  
Centre de jour St-James  
Centre de Justice de Proximité du Grand Montréal  
Centre de soir Denise-Massé  
Chez Doris  
Chic Resto Pop  
Cirque Hors-Piste  
CIUSSS du Centre-Sud-de-l'Île-de-Montréal  
CIUSSS de l'Est-de-l'Île-de-Montréal  
Clinique Droits Devant  
Clinique Juridique Itinérante  
CLSC des Faubourgs  
CLSC de Hochelaga-Maisonneuve  
Comité social Centre-Sud  
Coopérative d'habitation RADAR  
Corporation en Développement Social Centre-Sud (CDC)  
Diogène  
ECCR (Équipe de Concertation Communautaire et de rapprochement)  
École Jean-Grou  
Équipe métro d'intervention et de concertation (EMIC)  
Équipe Mobile de Médiation et d'Intervention Sociale (EMMIS)  
Équipe Mobile de Référence et d'Intervention en Itinérance (EMRII)  
En marge 12-17 (prêt de salle)  
Exeko  
Équipe Résolution  
Face à Face Montréal  
Fédération des OSBL d'habitation de Montréal (FOHM)  
FRAPRU  
Groupe Harmonie  
Groupe Information Travail (GIT)  
Inter-Loge  
Infirmiers aux rendez-vous  
Information alimentaire populaire Centre-Sud  
Infologis  
IVAC  
Jeunesse au Soleil  
Juripop  
La maison d'Aurore  
La Maison des amis du Plateau Mont-Royal  
La Maison Grise  
La Maison Marguerite  
La rue des Femmes  
La Puce ressource informatique  
Le bonhomme à lunettes  
Le Chez-Nous de Mercier-Est  
Le frigo de l'Est  
Le curateur public  
Le Sac à Dos  
Les cliniques médicales (Joliette, L'actuel, Quar-tier-Latin)  
Les maisons de chambres  
Les Petits Frères  
L'Anonyme  
L'Antre-Jeunes  
L'Auberge du Coeur l'Escalier  
L'Étape  
Les Toît de Mercier Est  
L'Itinéraire  
LIAM  
Ma Chambre Inc.  
Maison des Familles de Mercier-Est  
Maison du Père  
Maison l'Exode  
Médecins du Monde Canada  
Méta d'âme  
Mission Old Brewery  
Mission Bon Accueil  
OPDS (Organisation Populaire des Droits Sociaux)  
Open Door / La porte ouverte  
Plumeau-chiffon et compagnie  
Pitrem  
Projet Autochtone Québec

Projet Logement Montréal  
Protecteur du citoyen  
Répit-Ressource  
Résidence de l'Académie  
Résidence Marie-Jules  
Résilience Montréal  
Revenu Québec et Revenu Canada  
Service d'Aide et de Référence Aîné d'Anjou (SARA)  
Sésame (Service d'éducation et de sécurité alimentaire de Mercier-Est)  
SHAPEM  
Société de Développement social Ville-Marie  
Société d'habitation et de développement de Montréal

Société Saint-Vincent-de-Paul  
Soutien aux aînés victimes d'abus (SAVA)  
Spectre de rue  
Service de Police de la Ville de Montréal (SPVM) – Poste de quartier 22 et 48  
St. Michael's Mission – le toit rouge  
Suivi communautaire Le Fil  
Sidalys  
Tel-Écoute – Tel-Aînés  
UDEM - Stage en médecine sociale  
Université de Montréal  
École de travail social  
UPS Justice  
Vilavi

### **CONCERTATIONS**


Centre culturel et communautaire Sainte-Brigide-de-Kildare (CCCSB)  
Réseau d'aide aux personnes seules et itinérantes de Montréal (RAPSIM)  
Mouvement pour mettre fin à l'itinérance de Montréal (MMFIM)  
Réseau Solidarité Itinérance du Québec (RSIQ)  
Solidarité Mercier-Est (SME)  
Table en sécurité alimentaire CIGAL  
Table de concertation des aînés de l'Île de Montréal (TCAIM)



**Merci pour votre appui et votre contribution !**


**Le PAS de la rue accueille, soutient et accompagne toute personne âgée de 55 ans et plus, sans domicile fixe ou en situation de grave précarité, dans une perspective d'inclusion, de stabilisation et de valorisation.**

**Pour faire un don :  
[pasdelarue.org/donner](https://pasdelarue.org/donner)**

 Consulter notre site internet

 Suivez-nous sur Facebook

 Suivez-nous sur Instagram

 Suivez-nous sur Youtube



**Siège social et centre de jour Centre-Sud**

1575, boulevard René-Lévesque Est  
Montréal, Québec, H2L 4L2  
(514) 526-1699

**Centre de jour Mercier-Est**

9605 Hochelaga  
Montréal, Québec, H1L 0B5  
(514) 419-1696

