

PAS DE LA 55^{ANS ET +} RUE

PRÉCARITÉ, ISOLEMENT, ITINÉRANCE

BILAN 2020-2021



Sommaire

- 1 Mot de la présidente et du directeur général
- 2 Mot de notre porte-parole
- 3 Mots du représentant des personnes accompagnées
- 4 Mission et présentation
- 5 Équipe, valeurs et pratiques
- 6 Vie associative
- 7 Nos services
 - 7 Accueil au centre de jour
 - 8 Accompagnement psychosocial
 - 9 Intervention de proximité
 - 10 Sécurité alimentaire
 - 11 Service d'infirmière au centre de jour
- 12 Activités
- 14 Les logements du PAS de la rue
- 16 Bénévolat et l'engagement
- 18 Les femmes
- 19 Quelques chiffres
- 20 Événements marquants
- 21 Remerciements
- 22 Donateurs et partenaires
- 24 Pour faire un don

Mot de la présidente et du directeur général

Nous cherchons constamment à nous réinventer, à ajuster nos interventions, à revoir nos façons de faire. C'est ce que nous écrivons l'an dernier à pareille date. L'année 2020-2021 nous aura certainement forcés à maîtriser l'art de redéfinir nos pratiques.

Le PAS de la rue est un endroit où de nombreuses personnes marginalisées par notre société trouvent réconfort et soutien : un espace d'accueil et de rencontres pour les personnes âgées vivant dans la précarité.

La croissance de notre organisme n'est pas un but en soi : il s'agit de nous donner les moyens d'augmenter l'impact de nos actions, pour améliorer les conditions de vie des personnes âgées qui vivent l'isolement et l'exclusion.

Nous avons ainsi, cette année, mené plusieurs projets de front : la gestion de notre centre de jour du quartier Centre-Sud, bien sûr, mais aussi l'ouverture adjacente de notre centre de jour temporaire COVID et la préparation de l'ouverture de notre nouveau centre de jour dans le quartier Mercier-Est. Nous avons de plus poursuivi notre travail d'accueil et de suivi auprès des huit locataires du Relais du PAS et accueilli 40 locataires dans les nouveaux logements du PAS à Mercier-Est. C'est également avec enthousiasme que nous avons commencé cette année un nouveau projet de construction de 19 studios de transition dans le quartier Mercier-Est, qui nous permettra d'accompagner des personnes en situation d'itinérance ou à risque d'itinérance.

Ces réalisations ont nécessité un travail acharné et remarquable de la part de notre équipe : les membres du personnel, les bénévoles et les stagiaires. Nous sommes particulièrement reconnaissants de l'appui de nos partenaires financiers, publics et privés, et par l'élan spontané de générosité de plusieurs fondations et citoyens qui ont exprimé, par leurs dons ou par leur engagement, une solidarité exceptionnelle, pour cette année d'exception.

Nos personnes accompagnées ont vu leur vie, déjà difficile, augmenter en complexité : les pertes d'emploi, les baisses de revenus, l'accès aux soins et au logement souvent plus difficile, le sentiment d'exclusion plus important et l'environnement plus anxiogène ont amplifié l'isolement et la précarité des personnes âgées. À toutes ces personnes avec qui nous partageons notre quotidien, qui enrichissent nos vies par leurs expériences, leur parcours et leurs forces, merci de participer au dynamisme du PAS de la rue.

En revenant sur cette année exceptionnelle, c'est avec fierté et reconnaissance que nous vous présentons les réalisations des douze derniers mois du PAS de la rue.



Manon Lacroix
PRÉSIDENTE



Vincent Morel
DIRECTEUR GÉNÉRAL

Mot de notre porte-parole



En ces temps plus qu'incertains, nous traversons tous une période singulière de notre vie. Forcément retranchés dans nos petites existences individuelles, nous subissons chaque jour l'absence de la chaleur des contacts et du réel partage des émotions. Tous s'accrochent alors à leur petit noyau rapproché...lorsqu'on a la chance, la joie et le privilège d'en avoir un.

Imaginez maintenant, si en plus de cette difficile réalité nouvelle, vous deviez subir l'isolement, la solitude, la précarité et la peur de perdre pied. En cette période exigeante composée de nouvelles normes, de restrictions et de nombreux défis, l'organisme le PAS de la rue représente encore plus clairement un besoin essentiel. Ses centres de jour, ses logements supervisés et sa mission apparaissent encore plus nécessaires et aujourd'hui, plus que jamais, la solidarité doit faire loi, devenant même la seule avenue pour que des lendemains brillants resplendissent.

Tant que tous ne seront pas en sécurité, personne ne le sera. Voilà peut-être ce que cette satanée pandémie nous aura appris comme leçon.

René Richard Cyr
PORTE-PAROLE

Mot du représentant des personnes accompagnées



Au nom de toutes les personnes accompagnées du PAS de la rue, ma première pensée va à la direction du Pas, ainsi qu'à tous les employés (es) qui ont fait preuve d'ingéniosité pour maintenir ouvertes les installations de notre centre de jour durant la pandémie.

Merci à toutes et à tous.

Nous tenons à remercier également l'ensemble des donateurs, publics et privés, pour leur soutien indéfectible à la mission du PAS de la rue. Notre reconnaissance va également à tous nos donateurs individuels qui, par leurs dons, petits ou grands, viennent appuyer la mission du PAS de la rue. Comment ne pas souligner l'engagement de tous les membres du CA, qui, tout au long de cette année difficile, n'ont ménagé aucun effort pour soutenir et orienter les gestionnaires du PAS de la rue.

Toute la reconnaissance des personnes accompagnées.

Bernard Bazouamon
Représentant des personnes accompagnées.

Mission et présentation



En cette année exceptionnelle, le PAS de la rue n'a pas perdu de vue sa mission qui est **d'accompagner, de soutenir et de stabiliser toute personne de 55 ans et plus en situation d'itinérance ou de grave précarité. L'avènement de la COVID-19 a réduit de manière importante l'ensemble des ressources et des services offerts aux personnes en situation de précarité.** De notre côté, nous avons dû repenser l'organisation de l'espace de notre centre de jour pour que les personnes accompagnées continuent de recevoir nos services de manière sécuritaire.

Les difficultés engendrées par la pandémie ont posé de nouveaux défis aux personnes que nous accompagnons. Nous avons été particulièrement impressionnés par le courage dont elles ont fait preuve. Elles ont travaillé

avec nous dans un esprit d'entraide et de solidarité afin que le PAS de la rue garde le cap.

Cette année marque aussi une nouvelle étape de notre aventure dans Mercier-Est avec l'arrivée de 40 locataires dans les Logements St-Victor. L'emménagement de ces logements gérés par le PAS de la rue a été une grande source de bonheur pour tous ses nouveaux locataires.

Le nouveau centre de jour adjacent aux logements ouvrira ses portes sous peu. Nous pourrions y recevoir les résidents du quartier, nos locataires, ainsi que toute personne désirent bénéficier de nos services. Nous entamerons donc l'année 2021-2022 avec une équipe élargie pour que les personnes que nous accompagnons continuent de poursuivre leurs routes vers la stabilisation.

Fondation J.A. DeSève



FONDATION
J. ARMAND
BOMBARDIER

Équipe, valeurs et pratiques

Même si les personnes qui forment l'équipe du PAS de la rue possèdent des parcours différents, elles se rallient toutes autour de sa mission qui consiste à soutenir les aînés vulnérables. Cette équipe partage des valeurs fondamentales telles que le respect, l'entraide et la solidarité que ses membres mettent en œuvre dans leurs actions ainsi que dans leurs interactions avec les personnes qui nous visitent au quotidien. Chaque membre de l'équipe comprend le rôle qu'il a à jouer dans la vie de notre centre de jour, et c'est cette broderie de services qui nous permet d'offrir un accompagnement humain et efficace.

Étant donné l'ouverture de notre centre de jour temporaire COVID et l'accroissement de la demande pour nos services causé par la pandémie, l'équipe du PAS de la rue a doublé ses effectifs en 2020-2021 ! Nous avons eu la chance d'accueillir des recrues dynamiques qui ont contribué à jeter un regard neuf sur notre mission. Les nouveaux membres de notre équipe sont aussi très motivés à offrir le meilleur accompagnement possible aux aînés vulnérables.

Un polaroid de l'équipe au 31 mars 2021 :
Vincent Morel, directeur général;
Luis-Carlos Cuasquer, directeur adjoint;
Mathieu Morin, coordonnateur;
Marcela Lopez, chargée de développement et finances;
Adriana Araujo, commis aux finances;

Roselyne Morier, intervenante principale;
Céline Duclap, intervenante SCLS*;
Kim Boisjoli Hamel, intervenante SCLS*;
Lucie Nadon, intervenante en centre de jour;
Alex-Ann Leclerc Mangana, intervenante en centre de jour;
Morgan-Pierre Point, intervenant centre de jour;
Vero Allaire, intervenante de proximité;
Karen Duque, animatrice;
Jerry Nadon, responsable de l'accueil;
Dominic Milette, cuisinier;
Alexis Bordeleau, cuisinier;
Laure Michel, agente de soutien communautaire;
Jorge Agudelo, agent à la désinfection;
Jean-Marc Allard, agent à la désinfection.

Au cours de la dernière année, nous avons aussi eu la chance de compter dans notre équipe :

Hélène St-Onge, responsable de l'accueil, infirmière;
Jessica Brien Dit Desrochers, intervenante en centre de jour;
Pierre-Charles Boudrias, intervenant de proximité;
Jairo Sandoval, agent à la désinfection;
André Graham, agent à la désinfection;
Josiane Akrich, intervenante centre de jour;
Anne Flaux, agente d'accueil.

Nous prenons part à la formation de la relève en intégrant aussi dans notre équipe des stagiaires avec qui nous partageons notre expertise avec enthousiasme. Cette année nos stagiaires étaient :

Jade Ménard, stagiaire de 3e année, Université de Montréal;
Sabrina Tremblay, stagiaire de 2e année, Université de Montréal;
Alexis Rocheleau, stagiaire de 2e année, Université de Montréal;
Valérie Éthier, stagiaire de 2e année, CÉGEP du Vieux-Montréal;
Kevin Pelletier, stagiaire de 2e année, CÉGEP du Vieux-Montréal.



*SCLS : Soutien communautaire en logement social

Vie associative

NOTRE CONSEIL D'ADMINISTRATION

Le conseil d'administration du PAS de la rue est composé de 12 membres qui proviennent de sphères professionnelles différentes. Grâce à leur implication, nous bénéficions d'expertises variées et complémentaires. Les membres du conseil ont à cœur la réalisation de la mission sociale et le bon fonctionnement de notre organisme.

Au cours de l'année 2020-2021, le conseil s'est réuni à neuf reprises, et le comité de vérification a tenu 4 réunions. Au fil de ces rencontres, le partage d'idées et les discussions ont permis à l'organisme de développer des plans d'action pour répondre aux impératifs de la pandémie entre autres, en ce qui concerne la sécurité de l'équipe et des personnes accompagnées. Ces rencontres ont aussi été l'occasion d'assurer le suivi de projets en développement. Nous tenons à souligner notre appréciation pour le soutien et la confiance que les membres du conseil ont témoigné à l'équipe en cette année de pandémie.

Les membres du conseil sont :

Manon Lacroix, présidente, membre de la communauté, secteur privé;
Jean-Alexandre D'Etcheverry, vice-président, membre de la communauté, secteur parapublic;
Fernand Lareau, Secrétaire, membre de la communauté, secteur privé;
Emeric Morin, Trésorier, membre de la communauté, secteur privé;
Lise Beaudoin, membre de la communauté, secteur communautaire;
Serge Généreux, membre de la communauté, secteur parapublic;
Bernard Bazouamon, Représentant des

personnes accompagnées - centre de jour;
Cynthia Plasse, membre de la communauté, secteur privé;
Luc Labelle, membre de la communauté, secteur parapublic.

* Trois postes sont présentement vacants :
 2 postes : Représentants des locataires
 1 poste : membre de la communauté

ASSEMBLÉE DES MEMBRES – PERSONNES ACCOMPAGNÉES

L'assemblée des membres – personnes accompagnées du PAS de la rue eut lieu le 8 octobre 2020 en présence de 28 personnes. Pour devenir membre, il s'agit simplement de s'impliquer dans le développement du PAS de la rue. Il n'est pas obligatoire d'être membre pour bénéficier de nos services ni de bénéficier de nos services pour être membre. L'assemblée des membres a été l'occasion d'élire le représentant des personnes accompagnées qui siège au conseil d'administration.

ASSEMBLÉE GÉNÉRALE ANNUELLE 2020

L'assemblée générale annuelle (AGA) s'est déroulée le 8 novembre 2020. Au total, 38 membres, 4 personnes accompagnées non-membres et 4 employés ont participé à ce moment fort de notre vie démocratique. Afin que tous se sentent en sécurité, cette rencontre a réuni des participants en présentiel ainsi que d'autres en mode virtuel. Chacun était libre de choisir ce qui lui convenait le mieux.

Nos services

Il est toujours difficile de faire le décompte des personnes en situation d'itinérance, et encore plus celles qui sont en situation de précarité. Ceci dit, certains estiment que les effets de la pandémie sur notre économie ont fait doubler le nombre de personnes en situation d'itinérance à Montréal. De plus, l'isolement, le confinement et la fermeture de certaines ressources communautaires ou gouvernementales ont accru les besoins en santé mentale et complexifié l'accès aux services.

L'action du PAS de la rue repose sur cinq piliers d'intervention: l'accueil en centre de jour, l'accompagnement psychosocial (en centre de jour et en proximité), la sécurité alimentaire, les activités et les logements. Ces services travaillent en synergie pour aider nos personnes accompagnées de façon holistique, tout en les laissant avancer à leur propre rythme.

ACCUEIL AU CENTRE DE JOUR

Le centre de jour du PAS de la rue offre un lieu de repos et de socialisation aux personnes âgées dans le besoin. C'est facile d'y accéder : nous sommes situés dans un quartier central, à proximité d'autres ressources communautaires et nous sommes bien desservis par le transport en commun. L'intérêt pour le PAS de la rue continue de grandir, à cause du lien de confiance que nous avons su développer avec la communauté, mais aussi malheureusement, à cause d'une situation économique et sociale difficile.

Le répit, l'écoute et les échanges qu'on y trouve créent un fort sentiment d'appartenance au PAS de la rue. La pandémie nous a forcés à augmenter l'espace disponible dans notre centre de jour pour maintenir notre capacité d'accueil. Nous avons d'abord aménagé une salle temporaire dans les locaux de notre voisin

le Groupe information travail (G.I.T.). Ensuite, c'est plutôt dans la nef de l'ancienne église Ste-Brigide que nous avons occupé l'espace, ce qui nous a permis de maximiser le nombre de personnes que nous accueillons et d'offrir des activités dans des conditions sécuritaires.

Ces efforts ont été faits conjointement avec nos personnes accompagnées, renforçant chez eux comme chez nous un sentiment de fierté et de motivation durant les moments difficiles. Nous remercions donc les personnes accompagnées pour la confiance qu'elles ont à notre égard.

En 2020-2021, nous avons compté un total de

18 507 fréquentations de notre centre de jour, soit 63 personnes en moyenne par jour.

Le Centre de jour a été fréquenté au courant de l'année par

547 personnes distinctes, dont 186 nouvelles personnes qui en étaient à leur première visite.

Un grand merci au Service de la diversité et de l'inclusion sociale de la Ville de Montréal (Programme MTESS), au Programme Vers un Chez-Soi du gouvernement canadien, ainsi qu'aux fondations qui, par leurs fidèles contributions, renouvellent leur appui à notre mission.

ACCOMPAGNEMENT PSYCHOSOCIAL

Les intervenantes du PAS de la rue offrent un accompagnement individualisé auprès des aînés qui nous fréquentent. Leur travail consiste à soutenir nos personnes accompagnées dans plusieurs sphères de leur vie dont le revenu, la recherche de logement, les démarches au niveau juridique, de la santé physique et mentale, et de la dépendance. Les usagers peuvent compter sur le soutien et la présence d'intervenantes qualifiées et dévouées à leur cause.

Nous avons dû adapter nos services psychosociaux avec l'arrivée de la pandémie. Les mesures de confinement ont rendu impossible les rencontres physiques avec certaines personnes accompagnées pendant plusieurs semaines. Nous avons donc mis en place un système d'appels d'amitié dans le but de briser l'isolement grandissant. Nous avons également instauré un service de dépannage alimentaire pour les personnes qui n'avaient plus l'opportunité de prendre leurs repas au PAS de la rue.

La pandémie est également venue complexifier les problématiques chez nos personnes accompagnées, fragilisant leur situation déjà précaire. Les inquiétudes, l'incompréhension et la détresse étaient palpables au début de la crise. La fermeture d'un grand nombre de ressources a fait en sorte que nous avons accueilli des personnes qui, autrement, n'auraient peut-être pas croisé notre chemin.



La fermeture ou le changement des heures de services de nos partenaires a représenté un défi quant aux référencement et à l'avancement des démarches, mais cela ne nous a pas empêchés de développer de nouveaux partenariats. Entre autres, notre collaboration avec la Clinique Juridique Itinérante a permis d'accompagner nos aînés dans la défense de leurs droits.

Nos intervenants ont réalisé

1 357 rencontres formelles individuelles

2 122 rencontres informelles de soutien (au centre de jour, à l'extérieur, ou chez des partenaires)

1 408 appels de soutien téléphonique

724 référencements

1 129 collaborations

36 accompagnements

Malgré le contexte particulier de cette dernière année, nous avons maintenu notre clinique d'impôts. Grâce à la collaboration de notre comptable bénévole, les personnes accompagnées du PAS de la rue ont pu faire leurs déclarations de revenus, ce qui représente un levier important dans leur processus de stabilisation et de réinsertion. L'équipe d'intervention a donc été en mesure de poursuivre certaines démarches avec nos aînés. Cela a contribué au maintien des revenus de nos personnes accompagnées et parfois même à leur stabilité résidentielle.

Fondation **ECHO** Foundation

ACCOMPAGNEMENT PSYCHOSOCIAL EN PROXIMITÉ

Le mandat de notre équipe d'intervention de proximité est de rejoindre les personnes accompagnées qui ne peuvent visiter notre centre de jour ; les membres de l'équipe vont donc à leur rencontre dans leurs milieux. Étant donné les circonstances particulières que nous avons vécues cette année, notre équipe a dû renforcer sa capacité d'adaptation et faire preuve de créativité pour répondre aux besoins des personnes en situation de très grande précarité, avec ou sans logement.

Alors que les besoins existants étaient déjà importants, les effets de la crise ont conduit de nouveaux citoyens vers la pauvreté : perte de logement, dégradation de la santé mentale et longues périodes d'attente pour avoir accès à des soins. Nos intervenants et notre intervenante ont su faire évoluer leurs mandats respectifs pour répondre aux nouvelles réalités du terrain et renforcer leurs collaborations avec nos partenaires sociaux, communautaires et de santé. La fermeture des lieux publics et les mesures sanitaires ayant complexifié la possibilité d'entrer en contact avec les personnes isolées, l'équipe a poursuivi son engagement aussi bien par téléphone que dans les milieux (domicile, hôpitaux, campement Notre-Dame, hébergements de crises...) lorsque nécessaire. L'équipe d'intervention a enfin su adapter ses pratiques aux exigences de santé et de sécurité pour les personnes rencontrées directement.

Nos intervenants de proximité ont réalisé

562 rencontres de soutien formelles

586 rencontres informelles individuelles

1 069 appels de soutien téléphonique

417 collaborations

465 référencements

23 accompagnements

Cette année encore, nous avons pu compter sur le soutien financier du Secrétariat aux aînés du gouvernement du Québec (Programme ITMAV) ainsi que sur celui du gouvernement du Canada (Programme VCS) pour l'offre de service d'intervention de proximité.

Canada 


itmav
Initiatives de travail de milieu
auprès des aînés vulnérables

SÉCURITÉ ALIMENTAIRE

Malgré la situation actuelle, le service alimentaire maintient son offre et a même réussi à l'améliorer ! Nos personnes accompagnées trouvent plusieurs choix de déjeuner consistants et variés, ainsi qu'un dîner constitué d'une soupe bien garnie et d'une salade copieuse, ou encore d'un repas chaud et complet, suivis d'un dessert souvent fait maison.

Tout ceci préparé avec soin et amour par nos deux cuisiniers ou par des merveilleux bénévoles qui font partie intégrante de l'équipe du PAS de la rue !

Manger santé, mais manger à sa faim résume bien la mission du service alimentaire qui s'adapte continuellement à la demande et aux changements des personnes accompagnées :

**29 285 rations
alimentaires distribuées
en 2020-2021**

11 859 déjeuners

17 426 repas

Quelques événements et activités découlent du service alimentaire :

- Repas-anniversaires
- Réchaud-bus
- Cuisines collectives des locataires du Relais
- Les ateliers Santé et Bien-Être
- Les repas de l'équipe



**La Tablée
des Chefs**



SERVICES INFIRMIERS AU CENTRE DE JOUR

Encore cette année, la **Fondation Lindsay Memorial** nous a permis de maintenir notre programme Santé-info. Celui-ci se présente sous deux offres de services. En premier lieu, une consultation hebdomadaire avec une infirmière en centre de jour, et en deuxième, des soins de pieds offerts deux fois par mois.

La consultation en centre de jour consiste en une évaluation générale de l'état de santé, qui parfois mène à des recommandations ou à des référencement vers le système de santé. La vie dure que nos personnes accompagnées mènent nécessite des soins plus particuliers tels que le pansement des plaies, car elles ont un accès restreint à du matériel hygiénique. Cette année encore, nous avons mené une campagne de vaccination contre la grippe saisonnière, cette fois-ci dans notre centre de jour, où 20 de nos usagers se sont fait vacciner.

En ces temps de pandémie, la présence rassurante d'une infirmière a été doublement importante avec les craintes et le besoin d'information. Si l'équipe du PAS de la rue a mis en place un protocole sanitaire dès le début de la crise de la covid, l'infirmière a fait la promotion du dépistage et a démystifié beaucoup de rumeurs concernant cette maladie, ce qui a rassuré nos personnes accompagnées.

Ce programme a été offert par notre infirmière, mais également en partenariat avec la **Clinique Go** et l'organisme **Infirmiers aux Rendez-vous**. Nous tenons à les remercier chaleureusement pour tout le soin et l'empathie donc ils ont fait preuve envers nos personnes accompagnées

**103 rendez-vous de soins
de pieds**

54 participants

Un petit mot de Tania, notre infirmière qui offre des soins de pieds :

"Prendre en main la santé de vos pieds, voilà le mandat qu'il m'honore d'accomplir lors de mes visites au PAS de la rue. M'y sentant très bien accueillie dès ma première visite, j'ai tout de suite aimé le concept, les installations confortables et surtout mes rencontres avec les gens vivant dans une situation de précarité. Nos échanges sont uniques, sans jugement et se déroulent toujours dans le respect et la politesse. Ils me font part de leur bonheur lorsqu'ils ont la chance d'être soulagés d'un inconfort, d'une douleur ou simplement d'avoir réponse à un questionnement concernant leurs pieds. Ils me disent qu'ils se considèrent chanceux d'avoir accès à ces soins. Merci à Jerry, Céline, Mathieu et Vincent et tous les autres membres de l'équipe pour votre confiance, car c'est un plaisir de pouvoir travailler de pair avec vous pour cette belle mission."

FONDATION
Lindsay Memorial
FOUNDATION

Activités



Lorsque la pandémie a débuté, nous avons dû annuler nos activités pour ne pas mettre en danger nos personnes accompagnées. Cependant, avec l'accès à du matériel de protection et un espace plus grand, il nous a été de nouveau possible d'offrir nos activités, qui ont un effet bénéfique sur la santé physique, émotionnelle et psychologique de nos personnes accompagnées :

- **Éducation et ouverture sur le monde** : des repas thématiques, des discussions et des exposés sur l'identité et la culture, le racisme, le harcèlement, la maltraitance des aînés, pour ouvrir nos horizons interculturels;
- **Développement personnel** : des activités telles que réchauffements physiques, yoga, méditation, sports, promenades, jeux de mémoire, quiz, fabrication de masques, cours d'espagnol et d'anglais, qui font la promotion d'un mode de vie sain et actif;

- **Socialisation et affiliation** : les dîners anniversaires, le Réchaud-bus, les activités intergénérationnelles, les fêtes traditionnelles;
- **Les demandes** YouTube, les après-midi cinéma et la zoothérapie pour échanger dans un espace ouvert et inclusif;
- **Informatique** : vu l'importance de l'informatique et de l'internet dans la recherche de ressources, nous avons mis en place plusieurs ateliers informatiques pour développer l'autonomie : création d'une adresse courriel, d'un compte Facebook, recherches d'informations sur internet, aide à la rédaction d'un document Word;
- **Services à la personne** : en plus des soins infirmiers, nous offrons des coupes de cheveux pour hommes et des ateliers de santé et de bien-être autour de diverses thématiques;

- **Art et culture** : ateliers de peinture, de bricolage, fabrication de décorations, de bijoux, danse, qui permettent de développer la créativité, la communication et l'expression personnelle.

Viellir est un processus de transformation qui oblige à adopter de nouvelles habitudes, mais il risque aussi d'engendrer une perte de motricité et d'autonomie, ce qui mène à l'isolement. Nos activités répondent au besoin de rester actif physiquement, mentalement et socialement.

7 685 participations aux activités en 2020-2021 :

3 500 utilisations du service informatique

1 066 participations aux activités « Bonne bouffe »

1 358 participations aux activités de socialisation

451 participations aux activités de services à la personne (coupes de cheveux, soins de pieds, impôts...)

971 participations aux activités éducatives ou d'ouverture sur le monde

312 participations aux activités de remise en action

27 participations aux activités femmes en action

Toutes ces activités n'auraient été possibles sans l'apport de la fondation Grace Dart.



Les logements du pas de la rue



RELAIS DU PAS – LOGEMENTS DE TRANSITION

Le Relais du PAS de la rue est un programme de stabilisation résidentielle avec accompagnement d'une durée de 2 ans. Il s'adresse aux personnes de 55 ans et plus en situation d'itinérance qui désirent un accompagnement pour acquérir une stabilité et une autonomie en logement. Pour ce faire, huit logements de type 3 ½ avec tout le nécessaire de base sont mis à leur disposition.

Chaque participant au programme est accompagné de manière individuelle par l'intervenante en soutien communautaire, avec qui il doit se fixer des objectifs réalistes. Il participe aussi à une série d'activités collectives visant l'acquisition d'habiletés sociales et le développement d'une bonne hygiène de vie.

Le Relais du PAS en est à sa sixième année d'opération. Quatre nouvelles personnes ont entrepris le programme dans la dernière année. Actuellement, huit participants y poursuivent leurs démarches de stabilisation.

La création du volet de soutien communautaire a été possible grâce au financement du ministère de la Santé et des Services sociaux de Montréal dans le cadre du programme de Soutien aux organismes communautaires (PSOC).

Les logements sont accessibles grâce au programme AccèsLogis et au programme de Supplément au loyer de la Société d'habitation du Québec (SHQ).

Québec 

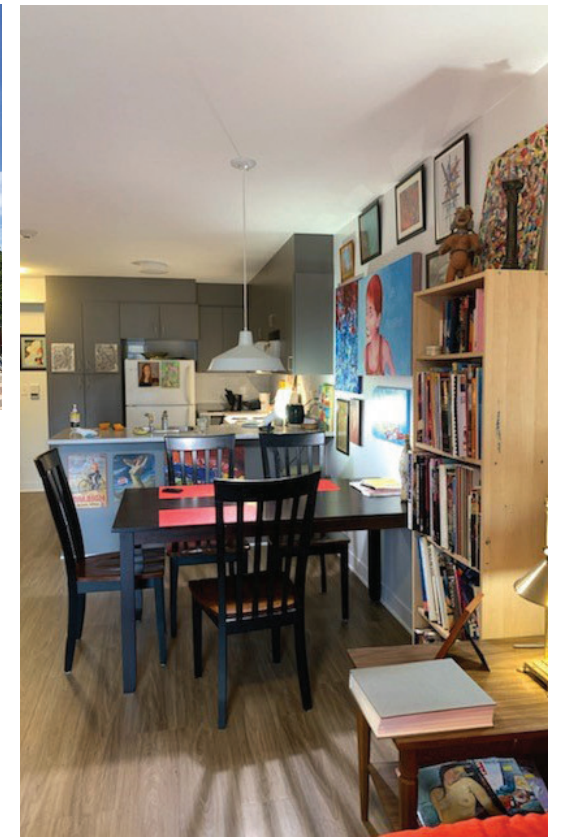


LOGEMENTS ST-VICTOR – LOGEMENTS PERMANENTS

La construction des logements St-Victor s'est achevée fin octobre 2020, et c'est vers la mi-novembre que nos premiers locataires ont pu emménager dans leurs logements – et les derniers sont déménagés à la fin du mois de mars 2021. Au total, 11 femmes et 29 hommes habitent ce deuxième projet d'habitation du PAS.

L'immeuble compte 38 appartements de type 3 ½ ainsi que 2 studios. Les logements ont accueilli des personnes âgées vivant la précarité et pour qui l'accès au logement était difficile.

La précarité de nos locataires se jumelle souvent à des difficultés telles que la rupture des liens sociaux, des troubles de santé mentale et physique. C'est pourquoi une intervenante en soutien communautaire est présente dans leur milieu de vie ; son mandat est d'offrir un accompagnement individuel et collectif. Les locataires et leur intervenante travaillent donc de concert pour développer une cohabitation harmonieuse, des ateliers et des activités, et un milieu de vie où ils retrouvent un sentiment d'appartenance et un pouvoir d'agir. Le centre de jour Mercier du PAS de la rue, situé à proximité de ces logements, offrira des activités et des repas, favorisant ainsi la socialisation et le bris de l'isolement.



FONDATION
JACQUES
FRANCOEUR

 mission
inclusion
LE NOUVEAU NOM
DE L'ŒUVRE LÉGER

 FONDATION
LUC MAURICE

Canada 

Bénévolat et engagement

Le bénévolat est un élément essentiel au bon fonctionnement des opérations du PAS de la rue et du bien-être des personnes accompagnées. Les multiples bénévoles qui nous viennent en aide à l'accueil des personnes accompagnées, en cuisine, et à l'animation des activités, font en sorte qu'il nous est possible d'offrir des services efficaces et de qualité.

Nos bénévoles ont des parcours divers, mais tous trouvent leur place dans notre centre de jour. Certains préfèrent accueillir nos personnes accompagnées, nouveaux comme réguliers, répondre à leurs questions et leur donner une oreille attentive. D'autres viennent appuyer nos cuisiniers dans la préparation des dîners pour offrir des repas sains, divers et copieux. Finalement, plusieurs d'entre eux et d'entre elles partagent leurs connaissances et leurs talents pour animer des ateliers aux multiples sujets qui trouvent toujours un grand public.



31 bénévoles citoyens au cours de l'année se sont engagés

558 fois auprès de nos personnes accompagnées totalisant

2 232 heures de bénévolat au centre de jour



Dès le début de la pandémie, plusieurs de nos bénévoles ont choisi de rester avec nous, et nous avons même eu la chance d'en accueillir plusieurs autres qui ont entendu l'appel à la solidarité que les organismes communautaires ont lancé. Nous souhaitons saluer leur courage et leur engagement envers nos personnes accompagnées.

Nous saluons particulièrement les efforts de quatre bénévoles qui se donnent cœur et âme à la mission du PAS de la rue : Alain Bélanger, Normand Busque, Charles St-Onge et Luciano Venegas.

Finalement, nous nous devons de souligner l'implication de plusieurs de nos personnes accompagnées. Ce don de soi est grandement apprécié et reflète les valeurs du PAS de la rue ainsi que l'évolution de nos personnes accompagnées dans leur cheminement vers l'autonomisation et la stabilisation.



Les Femmes

Au PAS de la rue, nous adhérons à la vision positive de l'humain. Nous considérons que nos personnes accompagnées possèdent en elles tous les outils nécessaires à leur développement. Notre rôle est simplement de les accompagner dans leur parcours. Cependant, nous reconnaissons que les femmes en situation d'itinérance et de grande précarité ont des besoins spécifiques. Le vieillissement crée un moment de vulnérabilité, qui est accentué par la marginalisation que vivent les femmes dans notre société.

C'est pourquoi nous avons des activités dédiées aux femmes qui fréquentent le centre de jour. En créant un espace sécuritaire et accueillant, nous privilégions l'interaction informelle. Les femmes sont plus à l'aise de créer des liens de confiance entre elles et avec l'équipe du PAS de la rue. Il nous est ensuite possible d'ouvrir de nouvelles avenues d'accompagnement suite à leur participation.



13% des personnes rejointes au centre de jour étaient des femmes

72 femmes actives au PAS de la rue en 2020-2021

Le PAS de la rue est un organisme qui œuvre auprès personnes âgées avec une ouverture à la diversité sexuelle et de genre. La cohabitation entre les différents genres est donc un aspect important de notre travail; il est nécessaire d'encourager le vivre ensemble et de briser l'exclusion et la marginalisation. Ceci a pour but de créer et de maintenir un sentiment de sécurité et d'égalité entre nos personnes accompagnées.

FRÉQUENTATION DU CENTRE DE JOUR

18 507 63

fréquentations de notre centre de jour

personnes distinctes en moyenne par jour

547 → 337 186 151

personnes distinctes ont fréquenté activement notre centre de jour au cours de l'année

nouvelles personnes accompagnées

nouvelles personnes en centre de jour

nouvelles personnes en intervention de proximité

L'ÂGE ET LE SEXE



87%
hommes

63%

ont âgés entre 55 à 64 ans

37%

ont 65 ans et plus

13%
femmes

L'ITINÉRANCE

65% 58 51 99 118

des nouvelles personnes rejointes au centre de jour étaient sans domicile fixe

personnes ont amélioré leur situation résidentielle en obtenant un logement plus stable

personnes se sont remises en mouvement

plans d'accompagnement ont été faits et des objectifs ont été établis

réussites diverses (revenus, santé, consommation, emploi, comportement, etc.)

Événements marquants

STUDIOS DU PAS

Un troisième projet de logements dans le quartier Mercier-Est à Montréal a vu le jour cette année. «Les Studios du PAS» est rendu possible grâce à la contribution accordée dans le cadre de l'initiative pour la création rapide de logements (ICRL), financée par le gouvernement du Canada, par l'entremise de la Société canadienne d'hypothèques et de logement (SCHL) ainsi qu'à la contribution du gouvernement du Québec. Un appui financier a également été octroyé par le Centre de transformation du logement communautaire de la SCHL.

Ce financement s'est concrétisé par la signature d'une convention avec la ville de Montréal pour la construction de 19 nouveaux logements de transition, destinés aux besoins de personnes vulnérables de 55 ans et plus, en situation d'itinérance ou à risque de le devenir. Les locataires de ces nouveaux logements pourront bénéficier du programme de Supplément au loyer (PSL) de la Société d'habitation du Québec (SHQ), ce qui permettra de payer un loyer équivalent à 25% de leurs revenus.

Ce projet emballant de studios, une construction modulaire, permettra au PAS de la rue de participer à l'augmentation de l'offre de logements sociaux à Montréal. La construction des studios se réalisera au cours de l'année 2021-2022.



Pour leur soutien remarquable, nous remercions chaleureusement...

...**le Centre Culturel et Communautaire Sainte-Brigide**, qui nous aide depuis plusieurs années dans le développement de notre organisme au sein de l'îlot Sainte-Brigide. Merci à tous ceux et celles qui s'y engagent activement.

...**Sucre Lantic** pour leurs dons monétaire et de sucre qui nous permet de confectionner de succulents desserts.

...**Primaco** pour leur générosité depuis de nombreuses années.

...**la Caisse d'économie solidaire et la Caisse Desjardins du Quartier-Latin** pour leur appui financier et leur don de matériel informatique.

...**Énergir** pour leur générosité envers notre mission et leur don de matériel de bureau.

...**M. Jean-Guy Jolin**, pour son aide-bénévole dans la préparation des déclarations d'impôt depuis plus de 5 ans.

... **Mme Marie-Jeanne Préfontaine**, pour la relecture, la révision et la correction du bilan annuel d'activités.

...**Mme Tania Jimenez** pour la mise en page et le graphisme et Express Art pour l'impression du bilan que vous tenez entre les mains.

...**l'équipe de conseillers en placements de Diligence Gestion de Patrimoine, chez Placements Manuvie inc.**, pour la grande générosité donc ils ont fait preuve.



Donateurs et partenaires

Nous tenons à remercier tous nos partenaires, donateurs corporatifs ou individuels, et bailleurs de fonds, autant de piliers, d'ambassadeurs et d'aidants grâce auxquels nous pouvons accomplir notre mission auprès des personnes qui en ont besoin.

BAILLEURS DE FONDS

VILLE DE MONTRÉAL

Montréal 

Arrondissement de Ville-Marie – Sports et loisirs
Arrondissement de Mercier – Hochelaga-Maisonneuve
Ville de Montréal et Emploi et solidarité sociale Québec - Le Fonds de lutte à la pauvreté.
Office municipal d'habitation de Montréal (OMHM)

GOVERNEMENT DU QUÉBEC

Emploi-Québec

Québec 

Madame Manon Massé, députée de Sainte-Marie–Saint-Jacques
Ministère de la Santé et des Services sociaux – Programme de soutien aux organismes communautaires (PSOC)
Fonds Réflexe
Ministère de la Famille – Secrétariat aux aînés – programme Initiatives de travail de milieu auprès des aînés en situation de vulnérabilité (ITMAV)
Société d'habitation du Québec (SHQ)

GOVERNEMENT DU CANADA

Canada 

Emploi et Développement social Canada
• Vers un chez-soi (VCS)
• Emplois d'été Canada
• Fonds d'urgence pour l'appui communautaire (FUAC)

DONATEURS

Aide aux aînés Canada
Caisse Desjardins du Quartier-Latin
Centraide du Grand Montréal
Groupe Spiritours
Fondation J.A. De Sève
Fondation Bombardier
Fondation Écho
Fondation Émilie-Tavernier-Gamelin
Fondation Grace Dart
Fiducie Jacqueline Lallemand
Fondation Jacques Francoeur
Fondation Lindsay Memorial
Fondation Marcelle et Jean Coutu
Fondation Marie-Anna B. Pratt
Fondation Québec Philanthrope
Hockey aide les sans-abris
Karuna Canada
La Fondation de la Famille Birks
Mission inclusion
Moisson Montréal
Syndicat de Professionnelles et professionnels du Gouvernement du Québec
Vancouver Foundation
TELUS
The Drummond Foundation

ENTREPRISES

Lantic Inc.
Primaco
Café Mystique
Métro Plus Dorion Sainte-Catherine Hydro-Québec
Énergir
TVA Productions inc. (Émission Le Tricheur)

CONGRÉGATIONS RELIGIEUSES

Frères de l'instruction chrétienne
Frères mineurs capucins du Québec

Ainsi que tous les donateurs individuels!

PARTENAIRES DE SERVICES

Accès Bénévolat
Accès Résidence
Accueil Bonneau
Action Centre-Ville
Armée du Salut
Association Les Chemins du Soleil
Auberge Madeleine
Beaupré Michaud et Associés, Architectes
Caisse d'économie solidaire Desjardins
CARE Montréal
Carrefour alimentaire Centre-Sud
Carrefour des femmes d'Anjou
Carrefour Saint-Eusèbe
CAP Saint-Barnabé

Cégep du Vieux Montréal
Centre d'action bénévole de Montréal
Centre Dollard-Cormier
Centre de crise le Transit
Centre de gestion de la colère du grand Montréal
Centre-Sud – Poste de quartier 22 – SPVM
CIUSSS du Centre-Sud-de-l'Île-de-Montréal
CIUSSS de l'Est-de-l'Île-de-Montréal
Clinique dentaire du Dr. Monat
Clinique Droits Devant
Clinique Juridique Itinérante
Clinique GO
CLSC des Faubourgs
CLSC de Hochelaga-Maisonneuve
Comité BAILS Hochelaga-Maisonneuve
Comité logements Ville-Marie
Comité social Centre-Sud
Coopérative d'habitation RADAR
Corporation en Développement Social Centre-Sud (CDC)
Cyprès
Diogène
En Marge 12-17
Équipe de dialogue du YMCA (intervention en itinérance, travail de rue, sortie carcérale planifiée).
Équipe mobile de référence et d'intervention en itinérance (EMRII)
Face à Face Montréal
Fédération des OSBL d'habitation de Montréal (FOHM)
Groupe Harmonie
Groupe Information Travail (GIT)
Inter-Loge
Infirmiers aux rendez-vous
Information alimentaire populaire Centre-Sud
Infologis

Institut Nazareth et Louis-Braille
La Maison Marguerite
La rue des Femmes
Le Centre Booth
Le Chez-Nous de Mercier-Est
Le curateur public
Le Sac à Dos
Les hôpitaux, Notre-Dame, Hôtel-Dieu, Royal-Victoria, CHUM
Les cliniques médicales (Joliette, L'actuel, Quartier-Latin notamment)
Les maisons de chambres
Les Petits Frères
Le resto plateau
L'Antre-Jeunes
La Maison des jeunes
L'Auberge du Cœur
L'Escalier
L'itinéraire
Maison des Familles de Mercier-Est
Maison du Père
Médecins du Monde Canada
Mission Old Brewery
Mission Bon Accueil
Nourrir la rue
Office municipal d'habitation de Montréal (OMHM)
Open Door / La porte ouverte
Pitrem
Résidence et Clinique Mont-Carmel
Résidence de l'Académie
Résidence Lachapelle
Résidence Marie-Jules
Revenu Québec et Revenu Canada
Service d'Aide et de Référencement Aîné d'Anjou (SARA)
Sésame (Service d'éducation et de sécurité alimentaire de Mercier-Est)
SHAPEM
Société de Développement social Ville-Marie
Soutien aux aînés victimes

d'abus (SAVA)
Spectre de rue
SPVM: Service Police Ville de Montréal
St. Michael's Mission – le toit rouge
Tel-Écoute – Tel-Aînés
Université de Montréal – École de travail social
UPS Justice
Vilavi
YMCA Centre-ville (Programme de travaux compensatoires)
Les ressources intermédiaires et CHSLD

CONCERTATIONS

Centre culturel et communautaire Sainte-Brigide (CCCSB)
Réseau d'aide aux personnes seules et itinérantes de Montréal (RAPSIM)
Mouvement pour mettre fin à l'itinérance de Montréal (MMFIM)
Réseau SOLIDARITÉ Itinérance du Québec (RSIQ)
Solidarité Mercier-Est
Table en sécurité alimentaire CIGAL
Concertation Anjou

*Le PAS de la rue accueille,
soutient et accompagne toute
personne âgée de 55 ans et
plus, sans domicile fixe ou en
situation de grave précarité, dans
une perspective d'inclusion, de
stabilisation et de valorisation.*

Pour faire un don :

Pasdelarue.org

Suivez-nous sur Facebook 

**Enfin, un grand merci
à vous tous!**

Siège social et centre de jour Centre-Sud

1575, boulevard René-Lévesque Est
Montréal, Québec, H2L 4L2
514-526-1699

Centre de jour Mercier-Est

9605 rue Hochelaga
Montréal, Québec, H1L 3X3
514-526-1699

